

فصلنامه اقتصاد فضا و توسعه روستایی، سال ششم، ویژه‌نامه گردشگری روستایی، پاییز ۱۳۹۶  
صفحات ۲۱۵-۲۳۱

## تحلیل عوامل مؤثر بر توسعه اکوتوریسم در نواحی روستایی شهرستان زنجان مورد: روستاهای دشت سهرین

منیژه احمدی\*؛ استادیار گروه جغرافیا، دانشگاه زنجان، زنجان، ایران.  
مهدی چراغی؛ دانش آموخته دکتری جغرافیا و برنامه‌ریزی روستایی، دانشگاه تهران، تهران، ایران.  
مینا سلطانی؛ دانشجوی کارشناسی ارشد جغرافیا و برنامه‌ریزی روستایی، دانشگاه زنجان، زنجان، ایران.

پذیرش نهایی: ۱۳۹۶/۸/۱۲

دریافت مقاله: ۱۳۹۵/۱۱/۱۹

### چکیده

توسعه روزافزون گردشگری به همراه بسط و گسترش مفاهیم توسعه پایدار در اواخر دهه ۱۹۸۰ میلادی منجر به شکل‌گیری مفهوم توسعه پایدار گردشگری گردید و توجه به رویکردهای مربوط به پایداری در رأس برنامه‌های مربوط به توسعه گردشگری قرار گرفت. پایداری در فعالیتهای گردشگری امروزه به عنوان رویکردی بنیادین جهت توسعه فعالیتهای مربوط به گردشگری، به گونه‌ای که بدون تخریب محیط زیست باشد، مورد پذیرش عام قرار گرفته است. پژوهش حاضر از نظر ماهیت از نوع پژوهش‌های کمی محسوب می‌شود. نوع تحقیق کاربردی و روش تحقیق توصیفی-تحلیلی است؛ روش گردآوری اطلاعات به صورت کتابخانه‌ای و میدانی با استفاده از ابزار مشاهده و پرسشنامه بوده است؛ جامعه آماری تحقیق شامل ۵۰ نفر از محققان، کارشناسان و مسئولان دارای آشنایی با منطقه اکوتوریستی دشت سهرین زنجان بوده است. به منظور تعیین عوامل مؤثر بر توسعه اکوتوریسم در مناطق روستایی از آمار توصیفی و استنباطی (مدل حکمن) استفاده شده است. نتایج نشان می‌دهد، عوامل زیرساخت، توان‌های محلی، سیاست‌گذاری و تبلیغات با ایجاد شرایط مناسب، زمینه شکل‌گیری توسعه اکوتوریسم را در محدوده مورد مطالعه به همراه داشته باشد.

واژگان کلیدی: توسعه پایدار گردشگری، مناطق حفاظت شده، زنجان.

\* ahmadi.manijeh@znu.ac.ir

**(۱) مقدمه**

توسعه گردشگری برای کشورهای در حال توسعه که با معضلاتی چون نرخ بیکاری بالا، محدودیت منابع ارزی و اقتصاد تک‌محصولی مواجه‌اند، اهمیت فراوانی دارد (رحمانی و همکاران، ۱۳۹۰: ۱؛ بدری و همکاران، ۱۳۹۰: ۳۲). گردشگری روستایی ترکیبی از بسیاری جنبه‌های مختلف تجربه، به اشتراک‌گذاری و ارائه‌ی آن به زندگی روستایی است. این تجربه روستایی می‌تواند به عنوان فعالیت‌های روستایی و تجارب زندگی روستایی تعریف شود. ترکیب این اشکال، ماهیت گردشگری روستایی را تشکیل می‌دهد (Miaoan, 2014:19).

گردشگری روستایی یک شکل از گردشگری بر اساس طبیعت است که زندگی روستایی، فرهنگ، هنر و میراث موجود در مناطق روستایی را شامل می‌شود؛ در نتیجه، طرفدار جوامع محلی از نظر اجتماعی و اقتصادی است، هدف مهم آن توسعه‌ی اقتصادی و اجتماعی در مناطق روستایی (Mili, 2012:1) و تنوع-بخشی به فعالیت‌های اقتصادی روستاها است (قربانی و همکاران، ۱۳۹۴: ۱۰۴). گردشگری می‌تواند یک گزینه مهم برای توسعه اقتصادی جوامع روستایی با جاذبه‌های طبیعی، تاریخی و فرهنگی قابل توجه باشد. با این حال، با حمایت مستمر و مداوم دولت و با برنامه‌ریزی‌های استراتژیکی پتانسیل اصلی بخش گردشگری جامعه را می‌توان ارزیابی کرد. از این رو، نقش راهبری دولت با ایجاد آموزش لازم در جامعه می‌تواند ظرفیت‌های گردشگری را بالا ببرد (Ghanian, 2014:79).

فعالیت‌های گردشگری جایگزین فعالیت‌های درآمدزا است که با توجه به مناظر منحصر به فرد، مناطق وسیع نیمه طبیعی و مهمان‌نوازی ذاتی ساکنان مناطق روستایی، ارائه‌ی فرصت‌هایی برای توسعه در مناطق روستایی را دربر خواهد داشت؛ به طور همزمان حفظ سنت‌ها، فرهنگ‌ها، سلیقه‌های غذایی و تنوع منابع گردشگری روستایی، پتانسیل‌های غنی و متنوعی را برای توسعه‌ی این بخش فراهم می‌کند (Matei, 2015:456). گردشگری روستایی می‌تواند به عنوان یک راه حل مناسب برای احیای جامعه‌ی روستایی عمل کند. سیاست گردشگری روستایی مسلماً به تنوع بخشیدن به منابع درآمد روستاییان، کاهش بی‌ثباتی درآمد و ترویج تجدید حیات درون‌زای روستایی، به طور مثال از طریق فعال کردن خانواده‌های مزرعه‌دار برای ایجاد درآمدهای غیرکشاورزی، کمک خواهد کرد (Hwang, 2015:503).

مقامات ذی‌صلاح باید به دنبال پیدا کردن ابزارهایی برای توسعه گردشگری باشند که اثرات منفی را کاهش و تأکید بر اثرات مثبت داشته باشد. یک راه‌حل برای این مشکل می‌تواند به یک رویکرد پیچیده در توسعه گردشگری منجر شود. تنها راه‌حل براساس کار علمی مربوط به جنبه‌های اقتصادی، اجتماعی و فرهنگی و زیست‌محیطی گردشگری می‌شود که در نتیجه می‌تواند در آینده، تأثیرات منفی گردشگری را بر روی اکوسیستم‌های محلی، چشم‌انداز و زندگی جوامع محلی به حداقل رساند. فعالیت‌های کلیدی در

این زمینه باید در درجه اول براساس ارتقاء و توسعه مساعد و همراه با همکاری گردشگری صورت گیرند (Hoferkova, 2012:167). گردشگری امتیازات اقتصادی قابل ملاحظه‌ای برای نواحی روستایی از طریق توسعه‌ی درآمدی و زیرساختی ایجاد می‌نماید. در سطح ملی می‌تواند برای صاحبان تجارت و سرمایه‌ی نسبتاً اندک و رشد اقتصادی ارگانیک فراهم کند و یک جایگزین بالقوه برای فعالیت‌های سنتی در روستایی و کارگران محلی ارائه دهد (Hall, 2012:9). به طور کلی در زمینه ارتباط بین گردشگری و توسعه روستایی سه دیدگاه مطرح است: دیدگاه اول گردشگری را راهبردی برای توسعه‌ی روستایی می‌داند؛ بر اساس دیدگاه دوم، گردشگری به عنوان سیاستی برای بازساخت سکونتگاه‌های روستایی مورد توجه قرار می‌گیرد؛ در دیدگاه سوم گردشگری روستایی به عنوان ابزاری برای توسعه‌ی پایدار به‌شمار می‌رود (رضوانی و همکاران، ۱۳۹۰: ۳۵).

مناسب است که با صرفه‌جویی در مصرف انرژی و کاهش انتشار مواد زاید در هر زنجیره، موجب بهبود کیفیت غذا، امکانات رفاهی، حمل و نقل، گشت‌وگذار، خرید و سرگرمی در گردشگری شویم (Tanga, 2011:1304). گردشگری روستایی یکی از انواع گردشگری است که شکل پایدار آن در ابعاد مختلف اقتصادی، اجتماعی و محیطی، بسترساز دستیابی به توسعه پایدار جوامع محلی می‌شود. از این‌رو، دست‌یابی به این مهم، نیازمند طراحی، تدوین و بکارگیری الگوی راهبردی، به همراه راهبردهای مناسب و ویژه این نواحی از سوی برنامه‌ریزان و مدیران گردشگری است (اعظمی و همکاران، ۱۳۹۴: ۸).

مزایای گردشگری روستایی در حفاظت از محیط زیست و میراث فرهنگی و همچنین در مزیت اقتصادی برای مردم محلی و به نوبه خود، ایجاد انگیزه در مردم برای ادامه زندگی در مناطق روستایی است. مزایای اصلی گردشگری روستایی شامل: اثرات اقتصادی، پیشگیری از مهاجرت از روستا به شهرها به خصوص در مناطق غیرفعال (مانند مناطق کوهستانی)، جلب نظرات از مناطق شهری به مناطق روستایی، متنوع‌سازی اقتصاد روستایی (اتصال آن به بخش‌های دیگر مانند هنر ساده و بی‌تکلف و صنایع دستی ساخت محلی) بهبود زیرساخت‌های محلی (ساخت بخش روستایی پایدار) است (Dimitrovskia, 2012:289). یافته‌های محققان نشان می‌دهد عواملی مانند زیرساخت، (تقوایی و کیومرثی، ۱۳۹۲: ۴۷؛ قنبری و همکاران، ۱۳۹۲: ۱۹؛ ضرابی و همکاران، ۱۳۹۳: ۱۷۷؛ یعقوبی، ۱۳۹۲: ۱۸۳؛ جلالیان و همکاران، ۱۳۹۴: ۲۰۵؛ انتظاری و آقایی‌پور، ۱۳۹۳: ۷۵)، مدیریت و برنامه‌ریزی (کریمی دهکردی و همکاران، ۱۳۹۱: ۹۹؛ یعقوبی، ۱۳۹۲: ۱۸۳؛ جلالیان و همکاران، ۱۳۹۴، ۲۰۵؛ عبدالمنافی و ازکیا، ۱۳۹۰: ۹۷؛ Ramírez etel, 2014: 48)، عوامل فرهنگی، آموزش و اطلاع‌رسانی (ابراهیمی دهکردی، ۱۳۹۲: ۱؛ کاظمی‌زاد و همکاران، ۱۳۹۱: ۱۱۱؛ بخارایی و همکاران، ۱۳۹۳: ۷۶؛ وارثی و همکاران، ۱۳۹۱: ۱۷۵؛ La Rosa et al, 2016: 74) فرصت‌های شغلی از جمله عواملی هستند که در

تحلیل اکوتوریسم مناطق روستایی به آنها توجه شده است. در تحقیق حاضر، باتوجه به پتانسیل‌های اکوتوریسم منطقه‌ی حفاظت‌شده‌ی دشت سهرین زنجان، سعی شده است به بررسی عوامل مؤثر در توسعه اکوتوریسم در مناطق روستایی پرداخته شود.

## (۲) مبانی نظری

گردشگری روستایی یک شکل از گردشگری بر اساس طبیعت است که زندگی روستایی، فرهنگ، هنر و میراث را در نقاط روستایی در بر می‌گیرد، در نتیجه طرفدار جوامع محلی از نظر اجتماعی و اقتصادی است؛ هدف مهم توسعه گردشگری روستایی توسعه اقتصادی و اجتماعی در مناطق روستایی است (Nitashree, 2012:3). برنامه‌ریزی و سیاست‌گذاری گردشگری همان اندازه که یک فرآیند اجتماعی بوده، یک فرآیند مهم و تحلیلی نیز به شمار می‌رود و ممکن است تا حد زیادی توسط شخص و یا ارزش-ها، منافع و ایدئولوژی گروهی قرار گیرند (Dianne, 2011:54).

به طور خلاصه، گردشگری روستایی اساساً شامل فعالیت‌های گردشگری می‌شود که متکی بر چشم-اندازها و میراثی است که معمولاً توسط بخش دولتی نگهداری می‌شود. صنعت میراث در درجه اول یک فعالیت حفاظتی است که به میزان قابل توجهی به گردشگری، همراه با بخش دولتی و حمایت‌های مالی داوطلب متکی است. برنامه توسعه روستایی سازمان همکاری و توسعه در اوایل سال ۱۹۹۰ تعریفی از گردشگری روستایی ارائه داد که در آن، در خالص‌ترین فرم، گردشگری روستایی باید:

- واقع در مناطق روستایی باشد.
- عملکرد روستایی، ساخته‌شده بر ویژگی‌های خاص جهان روستایی در مقیاس کوچک، فضای باز، ارتباط با طبیعت و جهان طبیعی، میراث فرهنگی، جوامع سنتی و شیوه‌های "سنتی" باشد.
- دارای خاصیت سنتی، رشد آرام و طبیعی، و در ارتباط با خانواده‌های محلی باشد. این امر اغلب به صورت محلی کنترل می‌شود و به خوبی برای مدت زیادی در منطقه تدوین می‌شود.
- در بسیاری از موارد الگوی پیچیده‌ای از محیط روستایی، اقتصاد، تاریخ و مکان را ارائه می‌دهد (Kastenholz et al, 2013:730).

عملکردها در زمینه‌ی پایداری نمی‌تواند به تنهایی بیش از حد زیادی وابسته به تلاش‌های گردشگران باشد، عوامل بسیاری بر رفتار سازگار با محیط زیست تأثیر می‌گذارد. شیوه‌های پایداری، نسبتاً بر نیاز به طراحی خوب محصولات گردشگری از جمله اجرای شیوه‌های پایداری و مداخلات که ترویج رفتار طرفدار محیط زیست را دربر دارد، تأکید می‌کنند. مسکن پراکنده که اجازه می‌دهد تا افراد در ارتباط با طبیعت باشند و توسط مشتریان با زمینه‌های جغرافیایی مختلف در استراحتگاه توریستی مبتنی بر طبیعت مورد

توجه قرار می‌گیرد. ارتباط بین بهره‌وری سازگار با محیط زیست و پایداری ممکن به طور آشکار به گردشگران مربوط نشود، اما در زمینه‌ی بهره‌وری سازگار با محیط زیست در رابطه با توریست باعث استفاده متراکم از زمین و زیرساخت‌ها و همچنین انرژی و حمل‌ونقل می‌شود (Tyrvainena, 2014:7).

گردشگری طبیعت‌گرا به عنوان گونه‌ای از گردشگری دوران پست مدرنیسم که در پی شکل‌گیری مفاهیمی همچون توسعه پایدار تولد یافته، با ظرفیت‌هایی که دارد، می‌تواند فرصت توسعه روستایی را در همه ابعاد آن ایجاد کند و به عنوان راهکاری اساسی در توسعه روستایی مطرح شود (هاشمی، ۱۳۸۹: ۳).

اکوتوریسم در ادبیات فارسی طبیعت‌گردی نام گرفته و گرایش نو و پدیده‌های نسبتاً تازه در صنعت جهانگردی است که به معرفی چشم‌اندازهای طبیعی به گردشگران با حفظ هویت مکانی آنها می‌پردازد. طبیعت‌گردی به دلیل حساسیت‌های محیطی و اقتصادی از جایگاه ویژه‌ای نزد برنامه‌ریزان گردشگری برخوردار است چرا که از نظر زیست‌محیطی موجب حفظ محیط‌زیست و از منظر اقتصادی، پویایی اقتصاد جوامع محلی را با ایجاد اشتغال و درآمد منجر می‌شود. به اعتقاد گودوین گردشگری مبتنی بر طبیعت همه انواع گردشگری متمرکز، گردشگری با انگیزه‌های هیجان‌طلبی و گردشگری با پیامدهای خفیف را که در آنها انگیزه اصلی بهره‌برداری از طبیعت وحشی و دست نخورده همراه با گونه‌ها و زیست‌گاه‌های جانوری، سیماهای طبیعی و رودخانه‌های جذاب و تماشایی است، شامل می‌شود (شجاعی و همکاران، ۱۳۹۳: ۱۵۷).

با توجه به تعاریف مطرح در زمینه گردشگری طبیعی و محورهای مربوط به آن می‌توان اصول گردشگری طبیعت‌گرا را به شرح زیر اعلام نمود (تولایی، ۱۳۸۶: ۱۲۶):

- الف، پرهیز از تحمیل اثرات منفی و مخرب بر محیط زیست و حفظ یکپارچگی و وحدت اکولوژیکی؛
- ب، آموزش و توجیه گردشگران در زمینه اهمیت حفظ محیط و ارزش‌های فرهنگی؛
- ج، تخصیص درآمد برای حفاظت از عرصه‌های طبیعی و مدیریت مناطق حفاظت شده؛
- د، سودآوری اقتصادی و درآمدزایی برای جوامع محلی و هدایت درآمد به سوی مردم بومی؛
- ه، تأکید بر ضرورت اعمال گردشگری پایدار و حفظ حدود و ثغور مرزهای زیست محیطی و اجتماعی؛
- و، ایجاد و گسترش زیرساخت‌ها هماهنگ با محیط یا محیط زیست؛
- ز، تقلیل در استفاده از سوخت‌های فسیلی؛
- ح، حفاظت از گیاهان و حیات وحش.

تجزیه و تحلیل پتانسیل‌ها شامل شناسایی نقاط قوت موجود برای توسعه گردشگری در مناطق می‌شود و نشان می‌دهد که مفروضات اساسی برای گردشگری به وجود ارزش‌های طبیعی و جذابیت، میراث فرهنگی، توسعه اجتماعی و اقتصادی مناطق، ارتباطات حمل و نقل و دسترسی مناطق مربوط می‌شود (Nestoroska, 2012:98).

گردشگری روستایی در ایران دارای چندین مانع توسعه است که شامل جاده‌ها و زیرساخت محل اقامتی به عنوان دو مانع اصلی برای رشد گردشگری روستایی است. در بلند مدت، نیاز توسعه مسکن، آب‌بندی در جاده‌ها و ارائه خدمات دیگر مانند کافه‌ها و مغازه‌ها برای تحقق گردشگری بالقوه ایران و جذب طیف وسیع‌تری از بازدیدکنندگان برای ماندن در شب منطقه نیز احساس می‌شود. علاوه بر این، تعاونی‌های روستایی در ایران هنوز هم به اهمیت گردشگری با وجود رشد سریع بخش گردشگری در سراسر جهان پی نبرده‌اند (Taboli, 2011:64). در ارتباط با عنوان تحقیق، تحقیقاتی انجام شده که بخشی از این تحقیقات در جدول شماره‌ی (۱) مورد بررسی قرار گرفته است.

### جدول شماره (۱): پیشینه مطالعات انجام شده در ارتباط با عنوان تحقیق

محقق / سال	یافته‌های تحقیق
یعقوبی، (۱۳۹۲)	این موانع به ترتیب اهمیت شامل: ضعف مدیریت و برنامه‌ریزی، کمبود تسهیلات رفاهی و بهداشتی، موانع فرهنگی و آموزشی و سرمایه‌گذاری ناکافی است.
تقوایی و کیومرثی، (۱۳۹۲)	توسعه‌ی گردشگری دریاچه کافر علی‌رغم دارا بودن نقاط قوت فراوان، با ضعف‌ها و تهدیدهای زیادی رو به رو است که این امر لزوم توجه بیشتر مسئولان و مردم محلی را بیش از پیش نشان می‌دهد.
قنبری و همکاران، (۱۳۹۲)	باتوجه به آمار بالای گردشگران در منطقه‌ی ماهان این صنعت تأثیر زیادی بر اقتصاد خانوار روستاها گذاشته است و از دلایل مهم کم‌اثر بودن گردشگری در منطقه فوق نبود زیرساخت‌های خدماتی متنوع در منطقه می‌داند.
حبیبی و همکاران، (۱۳۹۱)	فعالیت‌های تفریحی مورد انتظار در زون‌های گسترده، شامل مواردی چون: پیاده روی، کوه‌پیمایی، بازدید از چشم‌اندازها و اسکیت روی برف و غیره است.
شمس و مقدم، (۱۳۹۱)	محدوده مورد مطالعه دارای پتانسیل‌های مناسب جهت توسعه گردشگری است.
حسنوند، (۱۳۹۰)	گردشگری در رشد درآمد، افزایش ساخت و ساز و نیز رشد قیمت زمین در منطقه مؤثر بوده است و به لحاظ اجتماعی نیز تأثیر بسیار اندکی بر تغییر نوع لباس، نوع مراسم، الگوی مصرف غذا و بهبود وضعیت آموزش داشته است.
ژو مینگ ژانگ (۲۰۱۲)	گردشگری روستایی در رابطه با بخش کشاورزی موجب تعدیل و ترفیع ساختار کشاورزی و در رابطه بین شهر روستا موجب شکسته شدن دوگانگی میان شهر و روستا شده است.
برلی باو (۲۰۰۹)	توسعه زیر ساخت‌های روستایی به همراه مشارکت بخش‌های خصوصی و دولتی، اعطای اعتبارات برای بهبود مسیرهای روستایی، مسیرهای پیاده روی، گسترش گردشگری مزرعه زمینه لازم برای تنوع بخشی اقتصاد روستایی و توسعه روستایی را فراهم نموده است.
ماسکارنهاس و همکاران (۲۰۱۵)	طبیعی‌گردی در افزایش پایداری زیست محیطی نقاط روستایی مؤثر عمل کرده است.

### (۳) روش تحقیق

پژوهش حاضر از نظر ماهیت کمی، از نظر نوع تحقیق کاربردی و روش تحقیق توصیفی-تحلیلی است؛ روش گردآوری اطلاعات به صورت کتابخانه‌ای و میدانی با استفاده از ابزار مشاهده و پرسشنامه بوده است؛

جامعه‌ی آماری تحقیق شامل ۵۰ نفر از محققان، کارشناسان و مسئولان آشنا به مناطق اکوتوریستی زنجان به خصوص دشت سهرین زنجان بوده است. اعتبار پایایی پرسشنامه از طریق ضریب آلفای کرونباخ (۰/۹۲) محاسبه گردید. به منظور تعیین عوامل مؤثر بر توسعه اکوتوریسم در مناطق روستایی از روش تجزیه و تحلیل توصیفی و استنباطی (مدل حکمن) بهره گرفته شده است. متغیرهای تحقیق شامل دو دسته متغیرهای وابسته و مستقل بوده است. متغیر وابسته تحقیق توان‌های اکوتوریستی دشت سهرین است که در ۸ شاخص مورد سنجش قرار گرفته و متغیر مستقل تحقیق عوامل مؤثر در توسعه اکوتوریسم در محدوده مورد مطالعه است که در ۳۴ شاخص مورد بررسی قرار گرفته است.

### جدول شماره (۲): عوامل مؤثر در توسعه اکوتوریسم دشت سهرین

<p>قرار گرفتن دشت سهرین در درون منطقه‌ی حفاظت‌شده‌ی سرخ‌آباد- دشت سهرین تنها مامن و زیستگاه آخرین بازمانده- ی آهوی ایرانی در منطقه‌ی شمال غرب کشور- از جمله جاذبه‌های منطقه‌ی حفاظت‌شده‌ی سرخ‌آباد، استفاده از این پهنه، با هدف طبیعت‌شناسی و طبیعت درمانی است؛ چشمه‌ی آب گرم و آب معدنی و نونق از جمله این جاذبه‌هاست- گونه‌های گیاهی نادر و بعضا دارای خواص دارویی و درمانی منطقه از دیگر جاذبه‌های سرخ‌آباد و سهرین است- چشمه‌های توپ آتلان در (ارتفاعات سهرین)، لگاهی و نهیل در دشت از تفرجگاه‌های این دشت محسوب می‌شود- تاکید سازمان‌های متولی حفاظت از محیط زیست به خصوص اداره‌ی کل حفاظت از محیط زیست استان زنجان، بر حفظ حیات وحش دشت سهرین- وجود جاذبه‌های اکوتوریستی در کنار دشت سهرین (مانند آب‌بندان سارمساقلو)- وجود طرح‌های مطالعاتی در ارتباط با محدوده‌ی مورد مطالعه- تمایل بخش خصوصی جهت سرمایه‌گذاری در تقویت جاذبه‌های اکوتوریسم این دشت- به‌وجود آمدن نگرش مثبت نسبت به گردشگری طبیعی بین سازمان‌های متولی در سال‌های اخیر- نزدیکی به شهر زنجان که می‌تواند به عنوان منطقه‌ی تفرجگاهی در نظر گرفته شود- واقع شدن فرودگاه در نزدیکی دشت سهرین- حاکمیت شرایط اقلیمی مناسب دشت سهرین در فصول بهار و تابستان</p>	<p>عوامل مثبت یا پیشبرنده</p>
<p>شکار توسط کشاورزان به بهانه‌ی تخریب مزارع توسط آهوان- کمبود برنامه‌های فرهنگی و محلی در راستای حفظ و حراست از منابع طبیعی- فقدان نظام جامع اطلاع‌رسانی در منطقه برای معرفی پتانسیل‌های منطقه- عدم آموزش نیروهای نظامی، انتظامی و رانندگان وسایط نقلیه عمومی و ارگان‌های درگیر با امر گردشگری و میراث فرهنگی- استفاده غیر اصولی و با کارایی پایین اقتصادی از قابلیت‌های متنوع گردشگری- شکار غیر قانونی در دشت آهوان سهرین توسط شکارچیان- انجام طرح‌های مرتبط با کشاورزی و توسعه‌ی آن در منطقه- گسترش صنایع علی‌الخصوص صنایع آلاینده در منطقه‌ی زنجان و اثرات سوء آن بر دشت سهرین- تنوع اقلیمی که منجر به کوچ جانوران شده و حفاظت از آن‌ها را مشکل‌تر می‌کند- ضعف در بازاریابی و معرفی محدود دشت زیبای سهرین- شهرت منطقه‌ی حفاظت‌شده‌ی سرخ‌آباد و دشت آهوان سهرین- فقدان زیرساخت‌ها مناسب برای استقبال از گردشگران- کم بودن جرایم برای شکارچیان غیر مجاز- کمبود نیروهای متخصص در زمینه اکوتوریسم- پایین بودن سطح سواد و آگاهی ساکنان محلی- کمبود پوشش گیاهی در منطقه بر اثر استفاده‌ی بی‌رویه برای دام‌ها و چرای آنها- کمبود NGOهای مرتبط با حفاظت از محیط زیست در منطقه- کمبود و ضعف امکانات اقامتی و پذیرایی، دفاتر خدمات مسافرتی و جهانگردی مناسب در کنار مناظر زیبا و دیدنی این دشت- شرایط جوی نامناسب در فصل زمستان برای بازدیدکنندگان دشت سهرین- کمبود آب در منطقه بر اثر برداشت و استفاده‌ی بی‌رویه در کشاورزی سنتی- واقع شدن منطقه در داخل اراضی کشاورزی که می‌تواند نقطه ضعف بزرگی برای منطقه باشد</p>	<p>عوامل منفی یا بازدارنده</p>

منبع: رحمانی و همکاران، ۱۳۹۵، هادی‌زاده و بهرنگ، ۱۳۹۳ و ملکی و همکاران، ۱۳۹۲

به منظور بررسی روابط علت و معلولی بین متغیرهای مطالعه، از مدل حکمن استفاده شد. مدل دو مرحله‌ای حکمن در سال ۱۹۷۹م. توسط اقتصاددانی به همین نام مطرح شد. این مدل برای رفع خطای موجود در انتخاب نمونه یا جمعیت مورد مطالعه، طرح شده است (Heckman, 1979:97).

در تحقیق حاضر مدل حکمن مشخص می‌کند چه متغیرهایی با چه شدتی از تأثیر منجر به توسعه اکوتوریسم در محدوده مورد مطالعه می‌شود. برای بررسی عوامل مؤثر بر فرآیند توسعه اکوتوریسم از معادله زیر استفاده شده است:

$$DE_i = f(X_i) + u_i \quad (1)$$

که در آن  $DE_i$ : توان مندی محدوده از نظر توسعه اکوتوریسم،  $F$ : تابع مورد نظر،  $X$ : شاخص‌های مؤثر در توسعه اکوتوریسم در محدوده مورد مطالعه و  $U_i$ : جمله خطا.

دشت سهرین قسمتی از منطقه‌ی حفاظت‌شده‌ی سرخ‌آباد است که یکی از مناطق با ارزش ایران محسوب می‌شود. منطقه‌ی حفاظت‌شده‌ی سرخ‌آباد بین،  $48^{\circ}5'6''$  تا  $48^{\circ}8'35''$  طول شرقی تا  $37^{\circ}8'20''$  تا  $37^{\circ}46'3''$  عرض شمالی قرار دارد. دشت سهرین مهم‌ترین دشت در منطقه‌ی سرخ‌آباد بوده که به واقع ادامه‌ی دشت زنجان به سمت شمال است. عرض متوسط این دشت حدود ۱۰ تا ۱۲ کیلومتر است و در بخش شمالی پهنای آن افزایش می‌یابد. این دشت در طبقه‌ی ارتفاعی ۱۴۰۰ تا ۱۸۰۰ متر قرار گرفته است. مهم‌ترین عوارض مصنوعی دشت و حاشیه‌ی آن سکونتگاه‌های روستایی، فرودگاه زنجان، مزارع و باغ‌ها هستند. همچنین خط راه‌آهن سراسری زنجان- تبریز و به موازات آن جاده‌ی ترانزیت زنجان- تبریز از نزدیکی این دشت می‌گذرد. راه‌های دسترسی داخل منطقه و خطوط انتقال برق و گاز از دیگر عوارض مصنوعی این دشت است. در این دشت رود سارمساقلو و رود سهرین تقریباً در اکثر ماه‌های سال جاری است و رودهای فصلی ارماغان‌خانه، دولک، فیله‌خاصه و سرچم پایین در ماه‌هایی از سال آب دارد.

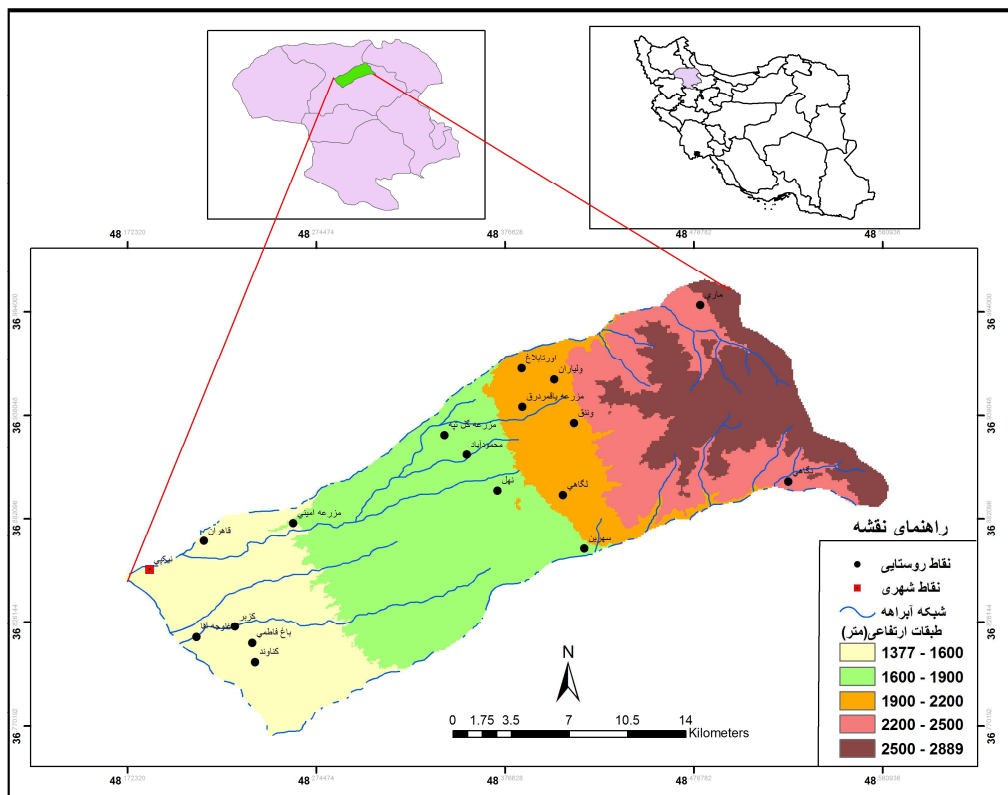
از جمله جاذبه‌های منطقه‌ی حفاظت‌شده‌ی سرخ‌آباد، استفاده از این پهنه، با هدف طبیعت‌شناسی و طبیعت‌درمانی است؛ چشمه‌ی آب‌گرم و آب‌معدنی و نونق از جمله این جاذبه‌هاست و مهم‌ترین چشمه‌ها و کاریزهای دشت سهرین، قنات نهیل، قنات گل‌تپه، قنات کزبر، قنات باغامینی، قنات کناوند و قنات ینگجه است. سکونتگاه‌های قاهران، مزرعه امینی، نیک‌پی، کناوند، مزرعه گل‌تپه، اورتابلاغ، سهرین، لگاهی، ماری، محمودآباد، مزرعه باقمر درق، ولیاران، و نونق، در این دشت جای گرفته‌اند. طبق سرشماری نفوس و مسکن سال ۱۳۸۵ جمعیت کل خانوارهای ساکن در محدوده‌ی دشت ۱۸۲۹ خانوار است و جمعیت کل نیز برابر ۶۳۹۳ نفر است (سرشماری نفوس و مسکن، ۱۳۹۰: ۴۷).



## جدول شماره (۳): مشخصات جمعیت روستاهای واقع در محدوده دشت سهرین

آبادی	خانوار	جمعیت	آبادی	خانوار	جمعیت
قاهران	۷۰	۲۳۶	لگاهی	۱۱۹	۴۲۹
مزرعه امینی	۳	۴	ماری	۸۰	۲۹۲
نیک پی	۱۲۲	۴۷۴	محمودآباد	۶۷	۲۵۹
کناوند	۱۴۹	۵۲۸	مزرعه باقمر درق	۰	۰
مزرعه گل تپه	۰	۰	ولیاران	۱۷۶	۶۴۶
اورتابلاغ	۷۵	۲۷۳	وننق	۲۵۳	۸۶۲
سهرین	۷۱۵	۲۳۹۰	مجموع ۱۳ آبادی	۱۸۲۹	۶۳۹۳

منبع: یافته‌های تحقیق، ۱۳۹۵



شکل شماره (۱): موقعیت دشت سهرین در استان زنجان

## ۴) یافته‌های تحقیق

ویژگی‌های فردی پاسخ‌دهندگان بر اساس اینکه جامعه‌ی آماری اساتید و کارشناسان متخصص در امر گردشگری و اکوتوریسم بوده‌اند، در جدول شماره (۴) آمده است:

جدول شماره (۴): ویژگی‌های فردی پاسخ‌دهندگان

متغیر	-	تعداد	مجموع تعداد	درصد	مجموع درصد
جنسیت	زن	۱۸	۵۰	۳۶	۱۰۰
	مرد	۳۲		۶۴	
وضعیت تاهل	مجرد	۱۷	۵۰	۲۴	۱۰۰
	متاهل	۳۳		۶۶	
سن	۲۰-۳۰ سال	۸	۵۰	۱۶	۱۰۰
	۳۰-۴۰ سال	۲۱		۴۲	
	۴۰-۵۰ سال	۱۳		۲۶	
	۵۰-۶۰ سال	۸		۱۶	

منبع: یافته‌های تحقیق، ۱۳۹۵

در ادامه تحقیق به بررسی میانگین عددی شاخص‌های مثبت یا پیش‌برنده و شاخص‌های منفی یا بازدارنده پرداخته شده است، بر همین مبنا در بین شاخص‌های مثبت یا پیش‌برنده بالاترین میانگین مربوط به شاخص‌های «دشت سهرین تنها مامن و زیستگاه آخرین بازمانده‌ی آهوی ایرانی در منطقه‌ی شمال غرب» و «شهرت منطقه‌ی حفاظت‌شده‌ی سرخ‌آباد و دشت آهوان سهرین» و در بین شاخص‌های منفی یا بازدارنده بالاترین شاخص مربوط به «فقدان زیرساخت‌های مناسب برای استقبال از گردشگران» و «کمبود و ضعف امکانات اقامتی و پذیرایی، دفاتر خدمات مسافرتی و جهانگردی مناسب» است.

جدول شماره (۵): میانگین رتبه‌ای شاخص‌های تحقیق

میانگین	شاخص‌های مثبت یا پیش‌برنده	میانگین	شاخص‌های منفی یا بازدارنده
۳/۶	قرار گرفتن دشت سهرین در درون منطقه‌ی حفاظت‌شده‌ی سرخ‌آباد	۲/۲	شکار توسط کشاورزان به بهانه‌ی تخریب مزارع توسط آهوان
۴/۳	دشت سهرین تنها مامن و زیستگاه آخرین بازمانده‌ی آهوی ایرانی در منطقه‌ی شمال غرب	۲/۷	کمبود برنامه‌های فرهنگی و محلی در راستای حفظ و حراست از منابع طبیعی
۲/۹	چشمه‌ی آب گرم و آب معدنی و نونق	۳/۳	فقدان نظام جامع اطلاع‌رسانی در منطقه برای معرفی پتانسیل‌های منطقه
۳/۱	گونه‌های گیاهی نادر و بعضاً دارای خواص دارویی و درمانی منطقه از دیگر جاذبه‌های سرخ‌آباد و سهرین	۲/۵	عدم آموزش نیروهای نظامی، انتظامی و رانندگان وسایط نقلیه عمومی و ارگان‌های درگیر با امر گردشگری و میراث فرهنگی
۲/۸	چشمه‌های توپ آتلان در (ارتفاعات سهرین)	۲/۸	استفاده غیر اصولی و با کارایی پایین اقتصادی از قابلیت‌های متنوع گردشگری
۳/۶	تاکید سازمان‌های متولی حفاظت از محیط زیست، بر حفظ حیات وحش دشت سهرین	۳	شکار غیر قانونی در دشت آهوان سهرین توسط شکارچیان
۳/۵	وجود جاذبه‌های اکوتوریستی در کنار دشت سهرین (مانند آب‌بندان سارمساقلو)-	۳/۸	کمبود و ضعف امکانات اقامتی و پذیرایی، دفاتر خدمات مسافرتی و جهانگردی مناسب

## ادامه جدول شماره (۵): میانگین رتبه‌ای شاخص‌های تحقیق

۳/۱	شرایط جوی نامناسب در فصل زمستان برای بازدیدکنندگان دشت سهرین	۲/۷	وجود طرح‌های مطالعاتی در ارتباط با محدوده‌ی مورد مطالعه
۳/۸	کمبود آب در منطقه بر اثر برداشت و استفاده‌ی بی‌رویه در کشاورزی سنتی	۲/۵	تمایل بخش خصوصی جهت سرمایه‌گذاری در تقویت جاذبه‌های اکوتوریسم این دشت
۳/۴	واقع شدن منطقه در داخل اراضی کشاورزی	۲/۸	به‌وجود آمدن نگرش مثبت نسبت به گردشگری طبیعی بین سازمان‌های متولی در سال‌های اخیر
۳/۳	انجام طرح‌های مرتبط با کشاورزی و توسعه‌ی آن در منطقه	۲/۹	نزدیکی به شهر زنجان
۳/۵	گسترش صنایع علی‌الخصوص صنایع آلاینده در منطقه‌ی زنجان و اثرات سوء آن بر دشت سهرین	۳/۷	شهرت منطقه‌ی حفاظت‌شده‌ی سرخ‌آباد و دشت آهوان سهرین
۳/۴	تنوع اقلیمی که منجر به کوچ جانوران شده	۳/۵	واقع شدن فرودگاه در نزدیکی دشت سهرین
۳/۴	ضعف در بازاریابی و معرفی محدود دشت زیبای سهرین	۳/۶	حاکمیت شرایط اقلیمی مناسب دشت سهرین در فصول بهار و تابستان
۳/۹	فقدان زیرساخت‌ها مناسب برای استقبال از گردشگران		
۳/۴	کم بودن جرایم برای شکارچیان غیر مجاز		
۳/۸	کمبود نیروهای متخصص در زمینه اکوتوریسم		
۳/۷	کمبود پوشش گیاهی در منطقه بر اثر استفاده‌ی بی‌رویه برای دام‌ها و چرای آنها-		
۳/۱	پایین بودن سطح سواد و آگاهی ساکنان محلی		
۳/۲	کمبود NGOهای مرتبط با حفاظت از محیط زیست در منطقه		

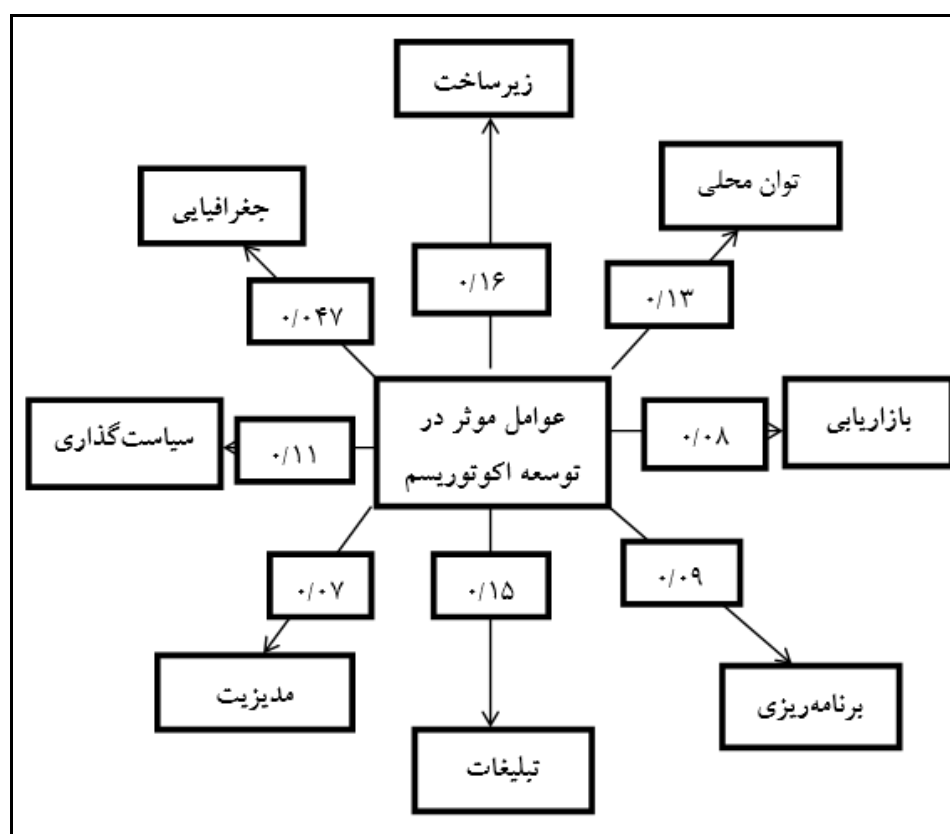
منبع: یافته‌های تحقیق، ۱۳۹۵

جهت بررسی عوامل مؤثر در توسعه اکوتوریسم در محدوده مورد مطالعه از مدل حکمن استفاده شده است، بر همین اساس توان‌های دشت سهرین به عنوان متغیر وابسته و عوامل مؤثر در توسعه اکوتوریسم محدوده مورد مطالعه به عنوان متغیر مستقل در نظر گرفته شده است. با توجه به اثرگذاری شاخص‌های مورد مطالعه متغیر مستقل در مدل حکمن دسته‌بندی شاخص‌ها به ۹ عامل انجام گرفت. مبنای این دسته‌بندی مقدار ضریب تأثیرگذاری و همگنی بین شاخص‌ها است که تشکیل یک عامل را داده است.

جدول شماره (۶): نتایج برآورد همگن برای عوامل مؤثر بر توسعه اکوتوریسم در محدوده مورد مطالعه

عامل‌ها	ضرایب	خطای معیار	آماره Z	معناداری
زیرساخت	۰/۱۶	۰/۸۸	۲/۱۴	۰/۰۰۰
جغرافیایی	۰/۰۴۷	۱/۱۲	۱/۰۵	۰/۱۸۰
توان محلی	۰/۱۳	۰/۷۹	۲/۰۱	۰/۰۰۱
سیاست‌گذاری	۰/۱۱	۱/۰۸	۱/۹۶	۰/۰۰۳
بازاریابی	۰/۰۸	۱/۶۴	۰/۷۸	۰/۰۸۹
برنامه‌ریزی	۰/۰۹	۱/۵۹	۰/۸۶	۰/۰۷۳
مدیریت	۰/۰۷	۱/۸۷	۰/۶۹	۰/۱۱۶
تبلیغات	۰/۱۵	۱/۶۱	۲/۱۱	۰/۰۰۰
ضریب ثابت	۰/۹۶	۱/۰۲	۳/۴۷	۰/۰۰۰

منبع: یافته‌های تحقیق، ۱۳۹۵



شکل شماره (۲): یافته‌های مرتبط با عوامل مؤثر در توسعه اکوتوریسم

منبع: نگارندگان، ۱۳۹۵

نتایج مدل نشان می‌دهد با احتمال ۹۹ درصد که عوامل زیرساخت، توان‌های محلی، سیاست‌گذاری و تبلیغات به عنوان عوامل مؤثر در توسعه اکوتوریسم در محدوده مورد مطالعه شناسایی شده است. همچنین در تحقیق حاضر از معادله خطی زیر برای بررسی عوامل مؤثر بر توسعه اکوتوریسم در محدوده مورد مطالعه استفاده شده است:

$$DE_i = \alpha_1 x_1 + \alpha_2 x_2 + \alpha_3 x_3 + \alpha_4 x_4 + \alpha_5 x_5 + \alpha_6 x_6 + \alpha_7 x_7 + \alpha_8 x_8$$

که در آن  $DE_i$ : توسعه اکوتوریسم در محدوده مورد مطالعه،  $\alpha_1 x_1$ : زیرساخت،  $\alpha_2 x_2$ : توان محلی،  $\alpha_3 x_3$ : سیاست‌گذاری،  $\alpha_4 x_4$ : تبلیغات. با توجه به ضرایب به دست آمده، معادله زیر برای عوامل مؤثر در توسعه اکوتوریسم در محدوده مورد مطالعه ارائه می‌شود:

$$I = 0/96 + 0/16y_1 + 0/13y_2 + 0/11y_3 + 0/15y_4$$

## ۵) نتیجه‌گیری

پژوهش حاضر نشان می‌دهد که افراد پاسخگو، اثرات اقتصادی گردشگری و بازتاب آن در دشت سهرین را بسیار ضعیف می‌دانند و معتقدند که یدک کشیدن نام منطقه حفاظت شده نتوانسته به بهبود درآمد، معیشت و اقتصاد ساکنان روستاهای واقع در محدوده‌ی دشت سهرین کمک کند. از مهم‌ترین اهداف اکوتوریسم روستایی افزایش درآمد روستاییان و خانوارهای روستایی و در عین حال افزایش آگاهی مردم محلی و گردشگران در خصوص حفاظت بیشتر و بهتر از منابع طبیعی است. گردشگری روستایی با ایجاد اشتغال، افزایش سطوح درآمد، ایجاد تنوع در فعالیت‌های اقتصادی، افزایش سطح آگاهی‌های اجتماعی و ایجاد روابط اجتماعی گسترده بین جامعه میزبان و میهمان به حفاظت از میراث فرهنگی و محیط زیست طبیعی کمک کرده و با جلوگیری از مهاجرت بی‌رویه و بهینه‌سازی بهره‌برداری از زمین به توسعه روستایی پایدار کمک می‌کند.

این درحالی است که آمارهای موجود نشان می‌دهد روستاهای محدوده‌ی دشت سهرین در سال‌های اخیر با مهاجرت گسترده مردم روستا به شهرهای اطراف مواجه بوده است. از سوی دیگر درباره اکوتوریسم در منطقه حفاظت‌شده‌ی دشت سهرین تهدیدهای مهمی نیز وجود دارد. باغ‌ها و روستاهای پائین دست به ویلاها و گردشگاه‌های شهری تبدیل شده است که یادآور تهدید زمین‌خواری است، همچنین زمین‌های مجاور دشت سهرین به صورت بی‌رویه به کشاورزی پرداخته‌اند که عاملی برای تهدید دشت و همچنین زندگی حیات وحش محسوب می‌شود. در این راستا منابع طبیعی و محیط‌زیست می‌بایست بیشتر از گذشته به نظارت در این زمینه بپردازد. فعالیت NGOs می‌تواند موجب فعال شدن مردم گردد. آموزش‌های غیر آکادمیک توسط نهادهای مدنی در جوامع محلی از دیگر ضروریات پژوهش حاضر است که می‌تواند مردم محلی را با قابلیت‌های این منطقه، صیانت و نگهداری از محیط زیست و داشتن منافع عمومی آن آشنا کند. نتایج تحقیق حاضر منطبق با نتایج تحقیق تقوایی و کیومرثی (۱۳۹۲)، قنبری و همکاران (۱۳۹۲)، ضرابی و همکاران (۱۳۹۳)، یعقوبی (۱۳۹۲) جلالیان و همکاران (۱۳۹۴) و انتظاری و آقایی‌پور (۱۳۹۳) است.

## ۶ منابع

- ابراهیمی دهکردی، امین، (۱۳۹۲)، نقش عوامل فرهنگی، مذهبی و اکوتوریستی در توسعه گردشگری ابرکوه، مقاله علمی پژوهشی، فصلنامه فضای گردشگری، سال ۳، شماره ۹، صص ۱-۱۶.
- اعظمی، موسی، سارا جلیلیان و ناهید هاشمی‌امین، (۱۳۹۴)، تحلیل آثار اجتماعی، اقتصادی و محیطی گردشگری پایدار (مطالعه موردی روستای نوره)، مجله برنامه‌ریزی و توسعه گردشگری، سال ۴، شماره ۱۴، صص ۱۷۴-۱۵۴.
- انتظاری، مژگان و یوسف آقایی‌پور، (۱۳۹۳)، بررسی پتانسیل‌های اکوتوریسم و ژئوتوریسمی منطقه نمونه گردشگری بیستون با استفاده از تکنیک SWOT، مجله پژوهش و برنامه‌ریزی شهری، سال ۵، شماره ۱۶، صص ۷۵-۸۸.
- بخارایی، احمد، محمدحسن شربتیان و اعظم احمدی، (۱۳۹۳)، امنیت اجتماعی، ضرورتی در ترویج صنعت گردشگری (مطالعه موردی: کلانشهر مشهد)، مجله برنامه‌ریزی و توسعه گردشگری، سال ۳، شماره ۱۱، صص ۷۶-۹۵.
- بدری، سیدعلی، خلیل رحمانی، حمدالله سجاسی قیداری و امید حسن‌پور، (۱۳۹۰)، راهبردهای توسعه‌ی اکوتوریسم در شهرستان مریوان، مجله پژوهش‌های روستایی، دانشگاه تهران، سال ۲، صص ۳۱-۵۴.
- تقوایی، مسعود و حسین کیومرثی، (۱۳۹۲)، شناسایی و تحلیل قابلیت‌های اکوتوریستی دریاچه کافر به روش SWOT، نشریه علمی- پژوهشی جغرافیا و برنامه‌ریزی، سال ۱۷، شماره ۴۴، صص ۴۷-۷۱.
- تولایی، سیمین، (۱۳۸۶)، مروری بر صنعت گردشگری، انتشارات دانشگاه خوارزمی، تهران.
- جلالیان، حمید، فریوش نامداری و اصغر پاشازاده، (۱۳۹۴)، اثرات گردشگری روستایی بر توسعه روستای هجیج کرمانشاه، نشریه تحقیقات کاربردی علوم جغرافیایی، مقاله علمی- پژوهشی، دوره ۱۵، شماره ۳۶، صص ۲۰۵-۲۸۸.
- حبیبی، کیومرث، جاهده تکیه‌خواه و محمد آزاد احمدی، (۱۳۹۱)، ارزیابی توان اکوتوریسم و برنامه‌ریزی توسعه پایدار گردشگری، نمونه‌ی موردی: پارک جنگلی آبیدر سنندج، مجله‌ی مطالعات شهری، مقاله علمی- پژوهشی، دوره ۱، شماره ۳، صص ۱۳-۲۳.
- حسنوند، احسان و اسماعیل حسنوند، (۱۳۹۰)، امکان‌سنجی توسعه گردشگری روستایی و آثار آن بر توسعه روستایی (نمونه‌ی موردی: منطقه کهمان در شهرستان سلسله)، فصلنامه‌ی توسعه‌ی روستایی، مقاله علمی- پژوهشی، مقاله ۱۰، دوره ۳، شماره ۲، صص ۱۸۷-۲۰۰.
- رحمانی ولی‌الله، نصرالله مولائی هاشجین و تیمور آمار شیرکیائی، (۱۳۹۵)، تحلیل راهبردی گردشگری روستایی ناحیه غرب مازندران در راستای توسعه پایدار. اقتصاد فضا و توسعه روستایی. ۵ (۱۷)، صص ۱۵۱-۱۳۵.
- رضوانی، محمد رضا، سعیدرضا اکبریان رونیزی، عبدالرضا رکن‌الدین افتخاری و سیدعلی بدری، (۱۳۹۰). تحلیل مقایسه‌ای آثار اقتصادی گردشگری خانه‌های دوم با گردشگری روزانه بر نواحی روستایی، با رویکرد توسعه پایدار (مورد مطالعاتی: شهرستان شمیرانات، استان تهران). پژوهش‌های روستایی، ۲ (۸)، صص ۳۵-۶۲.
- رضوانی، محمدرضا، سعیدرضا کبریان‌رونیزی، عبدالرضا رکن‌الدین‌افتخاری و سیدعلی بدری، (۱۳۹۰)، تحلیل مقایسه‌های آثار اقتصادی گردشگری خانه‌های دوم با گردشگری روزانه بر نواحی روستایی، با رویکرد توسعه‌ی پایدار، مطالعه‌ی موردی: شهرستان شمیرانات، فصلنامه‌ی پژوهش‌های روستایی، دوره ۲، شماره‌ی ۴، صص ۳۵-۶۲.

- شجاعی، مسلم، مهشید منزوی و مژگان تراب احمدی، (۱۳۹۳)، آمایشی بر ظرفیت های توسعه پهنه های طبیعت گردی استان قم، نشریه تحقیقات کاربردی علوم جغرافیایی. شماره ۳۵، صص ۱۷۴-۱۵۴.
- ضرابی، اصغر، جبار علیزاده اصل و عیسی بهادری، (۱۳۹۳)، *تحلیلی بر زیرساخت‌های گردشگری در مقصد اکوتوریستی بند ارومیه با استفاده از روش SWOT*. نشریه جغرافیا و برنامه‌ریزی، مقاله علمی-پژوهشی، مقاله ۹، دوره ۱۸، شماره ۴۸، صص ۱۷۷-۲۱۰.
- عبدالمنافی، طاهره و مصطفی ازکیا، (۱۳۹۰)، *عوامل مؤثر بر صنعت گردشگری در منطقه روستایی کلاردشت*. نشریه پژوهش‌های ترویج و آموزش کشاورزی، دوره ۴، شماره ۱، پیاپی ۱۳، صص ۹۷-۱۱۱.
- قربانی، رسول، فاطمه زادولی و شاهرخ زادولی خواجه، (۱۳۹۳)، *ارزیابی اثرات منفی توسعه گردشگری بر روستاهای جاذب گردشگر (نمونه موردی: روستای کندوان- شهرستان اسکو، فصلنامه علمی - پژوهشی برنامه ریزی منطقه ای، شماره ۱۵، صص ۱۰۳-۱۱۸*.
- قنبری، سیروس، مریم قاسمی و مرضیه پورجوپاری، (۱۳۹۲)، *تأثیر گردشگری در توانمند سازی اقتصاد روستایی (مطالعه‌ی موردی: روستاهای بخش ماهان، شهرستان کرمان)*، مجله‌ی آمایش جغرافیایی فضا، فصلنامه‌ی علمی-پژوهشی دانشگاه گلستان، سال ۳، شماره مسلسل ۹، صص ۱۹-۴۴.
- کاظمی‌زاد، شمس‌اله، زهره هادیانی، محسن احدنژاد و حکیمه قنبری، (۱۳۹۱). *برنامه‌ریزی راهبردی توسعه‌ی گردشگری با روش SWOT (مطالعه موردی: شهر شیراز)*. جغرافیا و برنامه ریزی محیطی، ۲۳(۳)، ۱۱۱-۱۳۲.
- کرمی دهکردی، مهدی، علی اصغر میرک‌زاده و فرشته غیاثوند غیاثی، (۱۳۹۱)، *تحلیل عوامل مؤثر بر توسعه گردشگری روستایی از دیدگاه روستاییان استان چهارمحال بختیاری*، مجله جغرافیا و برنامه‌ریزی محیطی، دوره ۲۳، پیاپی ۴۵، شماره ۱، صص ۹۹-۱۱۲.
- محمدی‌یگانه، بهروز، (۱۳۸۲)، *پتانسیل‌های طبیعی توسعه‌ی گردشگری در زنجان، زنجان، صدا سیمای جمهوری اسلامی ایران*، واحد تحقیقات مطالعات و سنجش و برنامه ریزی.
- مقدم، مرضیه و مجید شمس، (۱۳۹۱)، *استراتژی‌های توسعه منطقه نمونه گردشگری کویر اراک*، اولین همایش ملی گردشگری و طبیعت گردی ایران زمین، اسفند.
- ملکی، محمدرضا، محسن سرتیپی پور، منصوره طاهباز و علی ملکی، (۱۳۹۲)، *امکان سنجی توسعه اکوتوریسم در سکونتگاه های روستایی شهرستان دره شهر*. اقتصاد فضا و توسعه روستایی، شماره ۶، صص ۹۶-۷۴.
- وارثی، حمیدرضا، هوشنگ سرور، امید مبارکی و مهدی عبدالله‌زاده، (۱۳۹۱)، *امکان‌سنجی جاذبه‌های اکوتوریستی استان اردبیل*، نشریه علمی-پژوهشی جغرافیا و برنامه‌ریزی، (دانشگاه تبریز)، سال ۱۶، شماره ۴۰، صص: ۱۷۵-۱۹۹.
- هادیزاده زرگر صادق و بهرنگ سخایی، (۱۳۹۳)، *تحلیل زمینه های توسعه گردشگری در سکونتگاه های روستایی شهرستان ساری*. اقتصاد فضا و توسعه روستایی. ۳ (۸)، صص ۵۳-۳۹.
- هاشمی، نیلوفر، (۱۳۸۹)، *نقش اکوتوریسم در توسعه پایدار روستایی*، فصلنامه روستا و توسعه، جلد ۱۳، شماره ۳، صص ۱۷۳-۱۸۸.
- یعقوبی، جعفر، (۱۳۹۲)، *تحلیل عواملی موانع توسعه گردشگری روستایی در بخش سلطانیه استان زنجان*، فصلنامه تحقیقات جغرافیایی، سال ۲۸، شماره ۴، شماره پیاپی ۱۱۱، صص ۱۸۳-۱۹۴.
- Barlybaev, A. A and V. Ya. Akhmetov, and G. M. Nasyrov, (2009), **Tourism as a Factor of Rural Economy Diversification**, Studies on Russian Economic Development, Vol. 20, No. 6, pp 639-643.

- Dimitrovskia ,Darko Dragi, Aleksandar Tomislav Todorovic, Aleksandar Djordje Valjarevic (2012). **Rural tourism and regional development: Case study of development of rural tourism in region of Gruža, Serbia**, *Procedia Environmental Sciences*, Volume 14, pp 288-297.
- Dredge, D (2011), 'Tourism reform, policy and development in Queensland, 1989-2011', *Queensland Review*, vol. 18, no. 2, pp. 152-174.
- Dredge, D, Jenkins, J & Whitford, M (2011), 'Tourism planning and policy: historical development and contemporary challenges', in D Dredge & J Jenkins (eds.), *Stories of practice: tourism policy and planning*, Ashgate, Farnham, UK, pp. 13-35.
- Ghanian, Mansour, Omid M. Ghoochani, John C. Crotts (2014). **An application of European Performance Satisfaction Index towards rural tourism: The case of western Iran**. *Tourism Management Perspectives* 11: pp 77–82.
- Hall, C.M and William, A.M. (2012), **Tourism and Migration: New relationships between production and consumption**, *Tourism Geographies*, <https://doi.org/10.1080/146166800363420>.
- Heckman, J. (1979). "Sample selection bias as a specification error". *Econometrica*. 47 (1): 153–61.
- Hoferkova ,Stanislava, Eva simkova(2012). **The Role of the Public Administration in Relation to Pathological Phenomena Associated with Tourism in the Czech Republic**. *International journal of energy and environment-issue 2*, volume 6, pp 164-172.
- Hwang , JaeHee, SeongWoo Lee (2015). **The effect of the rural tourism policy on non-farm income in South Korea**. *Tourism Management* 46: pp 501,513.
- Kastenzholz, Elisabeth, Celeste Eusébio, Maria João Carneiro, (2013), **Purchase of local products within the rural tourist experience context**, *Tourism Economics*, Vol 22, Issue 4, pp. 729-748 .
- La Rosa, Daniele, Marcin Spyra and, Luis Inostroza (2016), **Indicators of Cultural Ecosystem Services for urban planning: A review**, *Ecological Indicators*, Volume 61, Part 1, Pp 74-89.
- Mascarenhas, A., Ramos, T. B., Haase, D., & Santos, R. (2015). Ecosystem services in spatial planning and strategic environmental assessment—A European and Portuguese profile. *Land Use Policy*, 48, 158-169.
- Matei, Florentina Daniela (Titilina) (2015). **Cultural tourism potential, as part of rural tourism development in the North-East of Romania**. *Procedia Economics and Finance* 23, pp 453 – 460.
- Mili, Nitashree (2012). **Rural tourism development: an overview of tourism in the Tipam Phakey village of Naharkatia in Dibrugarh District, Assam (India)**. *International Journal of Scientific and Research Publications*, Volume 2, Issue 12, pp 1-3.
- Mlaoan Maksimoviæ, Dragan Mihajloviæ, Snezana Uroseviæ (2014). **Economic effects of rural tourism in eastern serbia based on the concept of sustainable development**. *Quaestus multidisciplinary research journal*.
- Nestoroska ,Ivanka (2012). **Identifying tourism potentials in Republic of Macedonia through regional approach**. *Procedia - Social and Behavioral Sciences* 44: pp 95 – 103.
- Ramírez, Jorge and et el, (2014), **Mammals of the Piedra Canteada Ecoturism Park and adjacent areas, Tlaxcala, Mexico; with notes over noteworthy records for the area al Mamíferos de un bosque de coníferas de Tlaxcala** *Revista Mexicana de Biodiversidad* 85:pp 48-61,
- Taboli, H., and Yadollah, M. (2011). **Tourism Development Strategies for Meymand Village of Kerman, Iran (By SWOT model)**. *Journal of American Science*;7(3): pp 59-73.



- Tyrvainena, Liisa, Marja Uusitalo, Harri Silvennoinen, Eija Hasud (2014). **Towards sustainable growth in nature-based tourism destinations: Clients' views of land use options in Finnish Lapland.** Landscape and Urban Planning 122: pp 1– 15.
- Z. Tanga, C.B. Shia, Z. Liuc (2011). **Sustainable Development of Tourism Industry in China under the Low-carbon Economy.** Energy Procedia 5: pp 1303,1307.
- Zhang, XueMing, (2012), **Research on the Development Strategies of Rural Tourism in Suzhou Based on SWOT Analysis,** Energy Procedia 16, pp 1295 – 1299.