



A Spatial Analysis of the Economic Consequences of Reverse Migration in Rural Areas (Case Study: Natanz County)

Mohammad Hossein Zarei Abyaneh^{1✉} | Mohammad Salmani² | Mojtaba Ghadiri Masoum³ | Alireza Darban Astaneh⁴ | Zahra Torkashvand⁵

1. Corresponding Author, Faculty of Geography, University of Tehran, Tehran, Iran. E-mail: zarey.abbyaneh@ut.ac.ir
2. Department of Human Geography, Faculty of Geography, University of Tehran, Tehran, Iran. E-mail: Msalmani@ut.ac.ir
3. Department of Human Geography, Faculty of Geography, University of Tehran, Tehran, Iran. E-mail: mghadiri@ut.ac.ir
4. Department of Human Geography, Faculty of Geography, University of Tehran, Tehran, Iran. E-mail: Astaneali@ut.ac.ir
5. Department of Human Geography, Faculty of Geography, University of Tehran, Tehran, Iran. E-mail: ztorkashvand@ut.ac.ir

Article Info

Article type:
Research Article

Article history:

Received 8 December 2023
Received in revised form 27 June 2025
Accepted 19 August 2025
Published online 22 September 2025

Keywords:

Spatial Analysis,
Rural Development,
Natanz County,
Reverse Migration.

ABSTRACT

Objective: The aim of this research is to spatially analyze the economic impacts of reverse migration in rural areas, focusing on Natanz County.

Methods: This study employed a survey-based research method. A sample of 381 individuals was selected from 24 villages in Natanz County using stratified sampling and Cochran's formula. Data were collected through literature reviews, field observations, in-depth interviews, and questionnaires. For data analysis, one-sample T-tests and Kriging interpolation in ArcGIS software were used.

Results: In terms of investment, the southern half of Natanz County—especially the villages of Ooreh and Goodarzan—showed higher levels of investment, with a mean score of 3.75. For infrastructure development, the central and southern areas had the highest levels, with mean scores of 4.8 and 4.0 respectively. Regarding demand for services, the highest scores were observed in both the northern and parts of the southern villages (mean score: 4), while the eastern and western regions showed the lowest levels of development in this regard (mean score: 2.47). In terms of income generation, the southern villages had a higher average score (3.5) than their northern counterparts.

Conclusions: Given the attractiveness of certain villages in Natanz County—especially those with advantages such as proximity and easy access to urban centers, closeness to tourism hubs, suitable elevation, and moderate climate—a substantial wave of migration to these areas seems likely in the future.

Cite this article: Zarei Abyaneh, M. H., Salmani, M., Ghadiri Masoum, M., Darban Astaneh, A., & Torkashvand, Z. (2025). A Spatial Analysis of the Economic Consequences of Reverse Migration in Rural Areas (Case Study: Natanz County). *Space Economy and Rural Development*, 14 (51), 107-122. <http://doi.org/10.61882/serd.14.51.2>



© The Author(s)

DOI: <http://doi.org/10.61882/serd.14.51.2>

Publisher: Kharazmi University

EXTENDED ABSTRACT

Introduction

In recent years, alongside the dominant rural-to-urban and small-town-to-metropolitan migration flows, a reverse migration trend has emerged—especially from major cities to rural, peri-urban regions. This reverse migration often involves retirees and patients moving from urban areas back to rural settings, typically returning to their birthplace. Thus, reverse migration is seen as a return of human capital—skills, knowledge, and financial resources—to the place of origin. Migrants who return to rural areas with diverse skills and financial assets can significantly accelerate local economic development. This study investigates the spatial impacts of reverse migration in the rural areas of Natanz County.

Methods

This is a survey-based study targeting return migrants in Natanz County—specifically individuals who have moved to rural villages within the past five years. To ensure sampling accuracy, villages were first classified into three categories based on the proportion of return migrants to total population. Migrants were then selected in cooperation with village heads and Islamic Council members. Data were collected using structured questionnaires. Additional insights were gathered through in-depth interviews with selected migrants and local administrators. Questionnaire items were refined through expert reviews and content validation. Reliability was assessed using Cronbach's alpha, and data analysis employed Kriging techniques in ArcGIS.

Results

- **Investment:** Reverse migration has led to increased rural investment, with southern villages in Natanz County experiencing higher levels of capital inflow than northern villages.
- **Infrastructure Development:** Infrastructure development has played a crucial role in enhancing quality of life and supporting economic growth. Higher scores in the southern villages are attributed to favorable geographic location, transportation access, communication services, and market availability.
- **Demand for Services:** One key economic impact of reverse migration is increased demand for services, particularly in the northern villages.
- **Idea Generation:** Return migrants have contributed new ideas and innovations, particularly in select northern, central, and southern regions.
- **Employment:** Reverse migration has significantly impacted rural employment, especially among older age groups (50+), contributing to entrepreneurial growth in villages. Local economies, heavily reliant on small-scale businesses, benefit directly from this increase in rural entrepreneurship.

Conclusion

Historically, poor infrastructure and lack of services have driven rural-to-urban migration. However, improvements in public services, increased agricultural income, and emotional attachment to the birthplace are now facilitating return migration. Key enablers include road asphaltting, targeted rural home renovation loans, and implementation of rural master plans (Hadi projects). These measures have proven instrumental in encouraging return migration and revitalizing rural life.

Keywords: Spatial Analysis, Rural Development, Natanz County, Reverse Migration.

Author Contributions

Data collection: Mohammad Hossein Zarei Abyaneh; Research report preparation: Mohammad Hossein Zarei Abyaneh, Data analysis: Mohammad Hossein Zarei Abyaneh, Alireza Darban-Astaneh.

The authors' contributions to the article extracted from the thesis and dissertation were as follows:

First and responsible author: Preparation and preparation of samples, conducting experiments and collecting data, performing calculations, statistical analysis of data, analyzing and interpreting information and results, preparing the draft of the article.

Second author: First thesis supervisor, research design, supervising the research stages, reviewing and controlling the results, revising, reviewing and finalizing the article.

Third author: Second thesis supervisor, research design, supervising the research stages, reviewing and controlling the results, revising, reviewing and finalizing the article.

Fourth author: Thesis advisor, participation in research design, supervising the research, reading and reviewing the article.

Fifth author: Thesis advisor, participation in research design, research supervision, reading and reviewing the article.

Data Availability Statement

Data available on request from the authors.

Acknowledgements

We would like to thank the esteemed referees for their structural and scientific comments. The authors would also like to thank Dr. Farhad Azizpour for reading the text of this article and providing valuable comments.

Ethical considerations

All authors affirm that this research was conducted in accordance with ethical standards, with no data fabrication, falsification, or plagiarism.

Funding

This research has not been financially supported by any governmental or non-governmental organization.

Conflict of interest

The authors declare no conflict of interest.

تحلیل مکانی - فضایی پیامدهای اقتصادی مهاجرت معکوس در نواحی روستایی (مورد مطالعه: شهرستان نطنز)

محمد حسین زارعی ایبانه^۱ | محمد سلمانی^۲ | مجتبی قدیری معصوم^۳ | علیرضا دربان آستانه^۴ | زهرا ترکاشوند^۵

۱. نویسنده مسئول، دانشکده جغرافیا، دانشگاه تهران، تهران، ایران. رایانامه: zarey.abyaneh@ut.ac.ir
۲. گروه جغرافیای انسانی، دانشکده جغرافیا، دانشگاه تهران، تهران، ایران. رایانامه: Msalmani@ut.ac.ir
۳. گروه جغرافیای انسانی، دانشکده جغرافیا، دانشگاه تهران، تهران، ایران. رایانامه: mghadiri@ut.ac.ir
۴. گروه جغرافیای انسانی، دانشکده جغرافیا، دانشگاه تهران، تهران، ایران. رایانامه: Astaneali@ut.ac.ir
۵. گروه جغرافیای انسانی، دانشکده جغرافیا، دانشگاه تهران، تهران، ایران. رایانامه: ztrokashvand@ut.ac.ir

اطلاعات مقاله	چکیده
نوع مقاله: مقاله پژوهشی	هدف: هدف این پژوهش تحلیل مکانی- فضایی پیامدهای اقتصادی مهاجرت معکوس در نواحی روستایی مورد مطالعه شهرستان نطنز است.
تاریخ دریافت: ۱۴۰۲/۰۹/۱۷	روش پژوهش: این پژوهش از نوع پیمایشی است. جامعه آماری ۳۸۱ نفر بر اساس فرمول کوکران در ۲۴ روستا از شهرستان نطنز به صورت نمونه‌گیری مطبق شناسایی شد. داده‌های تحقیق از طریق مطالعات، مشاهده، مصاحبه‌های عمیق و پرسش‌نامه گردآوری شد. برای تحلیل داده‌ها از آزمون‌های t تک نمونه و میان‌یابی کریجینگ در نرم‌افزار ArcGis بهره برده شد.
تاریخ بازنگری: ۱۴۰۴/۰۴/۰۶	یافته‌ها: یافته‌ها نشان می‌دهد در بُعد سرمایه‌گذاری، میزان سرمایه‌گذاری در نیمه جنوبی شهرستان نطنز بیشتر از نیمه شمالی به‌ویژه روستاهای اوره و گودرز با میانگین ۳/۷۵ بوده است. در بُعد توسعه زیرساخت، یافته‌ها نشان می‌دهد در مرکز و نیمه جنوبی با میانگین ۴/۸ و پهنا مهم دوم در شمال شهرستان با میانگین ۴ قرار دارد. در بُعد توسعه تقاضای خدمات، بالاترین امتیاز مربوط به روستاهای نیمه شمالی و تا حدودی نیمه جنوبی با میانگین ۴ است؛ اما در نواحی غربی و شرقی شهرستان کمترین میزان توسعه تقاضا با میانگین ۲/۴۷ مشاهده می‌شود. در بُعد درآمدزایی، شاخص‌ها در روستاهای نیمه جنوبی شهرستان نطنز بیشتر از نیمه شمالی با میانگین ۳/۵ است.
تاریخ انتشار: ۱۴۰۴/۰۶/۳۱	نتیجه‌گیری: با توجه به جذابیت روستاهای شهرستان نطنز به‌ویژه روستاهایی که دارای مزایایی چون آسانی دسترسی به شهر، مجاورت با شهر، استقرار در نزدیکی کانون‌های گردشگری، ارتفاع مناسب، و دمای مناسب، ظهور موجی بزرگ از مهاجرت به این مناطق دور از انتظار نخواهد بود.
کلیدواژه‌ها: تحلیل مکانی - فضایی، توسعه روستایی، شهرستان نطنز، مهاجرت معکوس.	

استناد: زارعی ایبانه، محمد حسین؛ سلمانی، محمد؛ قدیری معصوم، مجتبی؛ دربان آستانه، علیرضا و ترکاشوند، زهرا (۱۴۰۴). تحلیل مکانی - فضایی پیامدهای اقتصادی مهاجرت معکوس در نواحی روستایی (مورد مطالعه: شهرستان نطنز). *اقتصاد فضا و توسعه روستایی*، ۱۴ (۵۱)، ۱۰۷-۱۲۲.

<http://doi.org/10.61882/serd.14.51.2>



© نویسندگان

ناشر: دانشگاه خوارزمی

مقدمه

از اولین روزهای زندگی بشر در کره خاکی مهاجرت انسان‌ها وجود داشته و در اندیشه اهل خرد و سیاست همواره مورد عنایت بوده است. تعداد زیادی از صاحب‌نظران تاریخ باستان، رمز ایجاد و تحول تمدن‌ها^۱ را در مهاجرت دانسته و معتقدند، نخستین تمدن‌های بشری همواره از یک مهاجرت بزرگ شروع شده است و قوم مهاجر پس از سکونت در منطقه جدید اساس تمدن را پی‌ریزی کرده‌اند. نظیر مهاجرت اقوام آریایی از شرق به جنوب شرقی و خاورمیانه و باختر که منشأ تمدن‌های هند آریایی و هند اروپایی شد. صاحب‌نظران دانش‌های گوناگون در باره علت‌های آن گفتگو کردند. در این زمینه، مهاجرت‌های روستا - شهری، به علت نتایج اجتماعی، اقتصادی، اکولوژیکی و کالبدی آن بیشتر از دیگر پدیده‌های مربوط به جمعیت مورد اقبال واقع شد و فرهنگ مسلط مکتوب‌های جغرافی‌دانان، اقتصاددانان، جمعیت‌شناسان و جامعه‌شناسان گردید. رشد رو به افزایش پژوهش‌های مرتبط با مهاجرت‌های روستا - شهری به‌ویژه در دهه ۶۰ واکنشی به رشد رو به فزونی جمعیت به‌ویژه شهرنشینی بود (زارعی ایبانه، ۱۳۸۲: ۱). از بااهمیت‌ترین پدیده‌های اجتماعی اواخر قرن ۲۰ و اوایل قرن ۲۱ مهاجرت است که بیشتر روستا - شهری و با هدف دستیابی راحت‌تر به خدمات گوناگون صورت می‌گیرد (تراسک^۲، ۲۰۲۲، ۴) و غالباً به نوعی از روی اجباری بوده‌است (گنانا^۳، ۲۰۲۲: ۱). در طول سال‌های گذشته، علاوه بر جریان مسلط مهاجرت از روستا به شهر و از شهرهای کوچک به بزرگ، جریان بازگشتی مهاجرت از شهرها به‌ویژه مادرشهرها به نواحی روستایی پیراشهری شکل گرفته است (افراخته، ۱۳۹۵: ۸۴). سازمان همکاری و توسعه اقتصادی (۲۰۱۴) و مرکز آمار سازمان ملل (۱۹۹۸) و سایر منابع لاتین "مهاجرت معکوس"^۴ را بازگشت مهاجران کشوری که مدت‌ها شهروندی آن را پذیرفته بودند به کشور مبدأ تعریف کرده‌اند. مهاجرت بازگشتی پدیده‌ای با اهمیت (داستمن و یورام، ۲۰۰۷: ۵۸) و در مقیاس کشوری جریان ممتد مهاجرین از محل اقامت شهری به‌سوی سکونتگاه روستایی به‌خاطر علت‌های بازنشستگی و درمانی و... است.

مهاجرت معکوس اما انتخاب زندگی در روستا توسط مهاجران شهری است با هدف سود بردن از مکان‌های روستایی برای استراحت، کم کردن وزن، آرامش روحی و روانی و حذف سختی‌های مسلط بر مکان‌های شهری، که به منزله رفتار مکانی - فضایی تحقق می‌پذیرد (افراخته، منافی آذر و همکاران، ۱۳۹۵: ۸۴). بنابراین، مهاجرت معکوس، را برگشت کاردانی‌ها، توانمندی‌ها و ظرفیت‌های جدید و روی هم‌رفته افزایش سرمایه انسانی برای کشور دانسته و "بازگشت مغزها"^۵ در مقابل "فرار مغزها"^۶ انگاشته و توقع بازده بعدی در مبدأ را محرک اصلی برگشت می‌شمارند (زایسوا و زیمرمن^۷، ۲۰۱۲، ۲) و نقش مهم در مدرنیزاسیون روستا دارد (ژائو^۸، ۲۰۰۲). مهاجرت معکوس، مسئله‌ای داوطلبانه است که اگر استمرار داشته باشد راهبردی کاملاً اثرگذار برای احیای مجدد روستاها، هویت و کارکرد آنها است (مومنی، ترکاشوند، جهانشیری، ۱۳۹۹: ۱۸۳). مهاجرت معکوس در ایران عمدتاً به بازگشت اشخاص از شهرهای بزرگ به شهرهای کوچک یا نواحی روستایی مرتبط است. کوبین هینو^۹ رواج برخی از ناهنجاری‌های مرتبط به شهر (مانند بزهکاری) در محیط‌های روستایی را از آثار منفی مهاجرت معکوس در نظر گرفته است (هینو، ۲۰۰۵: ۲۴) ولی ونگ^{۱۰} آثار مثبت برگشت مهاجران را به علل دانش مفید آنها، مهارت، سرمایه لازم در توسعه روستایی مثبت ارزیابی می‌کند (وانگ^{۱۱}، ۲۰۰۴، ۵). این نوع مهاجرت نه تنها اثر منفی سایر مهاجرت‌ها را ندارد، بلکه پدیده‌ای مثبت در فضای جغرافیایی کشور به

1 - Civilizations

2 - Trask

3 - Gnana

4 - Reverse migration

5 - The return of the brains

6 - Brain Drain

7 - Zaiceva & Zimmermann

8 - Zhao

9 - Kevin hino

10 - Wong

11 - Won

شمار می‌آید که استمرار آن ضمن کاستن بخشی از مسائل جامعه شهری به رونق و آبادی مجدد روستاها و توزیع عادلانه نسبی جمعیت در فضای جغرافیایی کشور می‌انجامد (ملکی، مولایی هاشجین و قریشی، ۱۳۹۸).

در راستای حمایت از مهاجرت معکوس، در ماده ۸۰ قانون برنامه پنج‌ساله ششم توسعه جمهوری اسلامی ایران مصوب ۱۳۹۵/۱۲/۱۴ مجلس شورای اسلامی، دولت موظف شده است که بر طبق قانون‌های مربوطه، به تهیه طرح جامع کنترل و کاهش آسیب‌های اجتماعی با اولویت اعتیاد، طلاق، حاشیه‌نشینی، کودکان کار و مفاسد اخلاقی مشتمل بر هشت محور اقدام کند؛ به طوری که آسیب‌های اجتماعی در انتهای برنامه به ۲۵ درصد میزان کنونی کاهش یابد. محور شناسایی و بهبود نقاط آسیب‌خیز یکی از محورهای یاد شده است که دارای سه راهکار است که دومین راهکار آن "بهبود کیفیت زندگی ساکنان سکونت‌گاه‌های غیررسمی و ترویج مهاجرت معکوس از طریق آمایش سرزمین، توزیع مناسب جمعیت و منابع و جلوگیری از بروز و تشدید آسیب‌های اجتماعی در این مناطق با ایجاد شغل و سکونت‌گاهی مناسب در روستاها" است (مرکز پژوهش‌های مجلس شورای اسلامی، ۱۴۰۱). در کشورهای درحال توسعه^۱ از جمله ایران شکل مسلط مهاجرت، حرکت یک‌طرفه و به‌طور کلی بدون برگشت روستاییان به شهرها بوده است، لیکن طی چند دهه گذشته در مناطق کشور، نوع دیگری از مهاجرت تحت عنوان مهاجرت معکوس نمود یافته است. از سال ۱۳۸۵ به طور قابل‌ملاحظه‌ای در اغلب نقاط کشور مهاجرت از شهر به روستا رخ داده است. مطابق سرشماری سال ۱۳۹۰، تعداد اشخاصی که از شهر به روستا مهاجرت کرده‌اند ۷۵۵۵۴۷ نفر و تعداد اشخاصی که از روستا به شهر مهاجرت کرده‌اند ۶۵۵۲۵۱ نفر بوده است. طبق آخرین سرشماری عمومی نفوس و مسکن ۱۳۹۵، ۱۲/۸۷ درصد مهاجرت شهر به شهر داشته‌اند و ۱۳/۹۳ درصد مقصد مهاجرت آنها از شهر به روستا بوده است (امانپور، ۱۴۰۰: ۲۲۴). در استان اصفهان مهاجرت روستا - شهری از ۱۶/۱ درصد در دهه ۸۵-۷۵ به ۹/۸ درصد در دهه ۹۵-۸۵ رسیده است و روند شدید کاهشی دارد. استان اصفهان از جمله استان‌های با روند مهاجرت معکوس است. اضافه بر این، یکی از شهرستان‌هایی که گواه این نوع از مهاجرت‌ها است شهرستان نطنز و مناطق روستایی آن است. در مناطق روستایی نامبرده جوانان به علل متعدد و غالباً اقتصادی به شهرها مهاجرت می‌کنند.

وهبا^۲ دانشگاه ساوت‌همپتون^۳، انگلستان، و JZA، آلمان (۲۰۲۱) در پژوهشی با عنوان "چه کسانی از مهاجرت برگشتی به کشورهای درحال توسعه سود می‌برند" یافته‌های کلیدی مثبت را بدین صورت توضیح می‌دهند که به طور متوسط از هر ۵ نفر مهاجر ۲ مهاجر ظرف ۵ سال پس از ورود، کشور میزبان را ترک خواهند کرد. مهاجران پس‌انداز ذخیره می‌کنند که احتمال راه‌اندازی کسب‌وکار را پس از بازگشت به کشور خود افزایش می‌دهد. مهاجران در خارج از کشور مهارت‌هایی را کسب می‌کنند که به آنها امکان می‌دهد درآمد بیشتری را کسب کنند. مهاجران بازگشتی ایده‌ها و هنجارهای جدیدی را منتقل می‌کنند که می‌تواند نتایج اقتصادی و سیاسی را در کشورشان بهبود بخشد. مهاجرت بازگشتی می‌تواند برای توسعه اقتصادی کشور خود مفید باشد. در ادامه، این مقاله توضیح می‌دهد بوروکراسی و تشریفات اداری می‌تواند مانع از تلاش بازگشت‌کنندگان برای سرمایه‌گذاری پس از بازگشت بشود. مهارت‌های کسب شده در خارج از کشور همیشه با مهارت‌های مورد نیاز در بازار کار داخلی مطابقت ندارد و مؤسسات کشورش ممکن است پذیرای ایده‌ها و هنجارهای جدیدی نباشند که توسط مهاجران خارج از کشور کسب می‌شود. پیام اصلی نویسنده این است که مهاجرت بازگشتی مزایای بالقوه فراوانی دارد: از طریق اشتغال در خارج از کشور مهاجران می‌توانند درآمد خود را افزایش دهند، مهارت‌های جدید کسب کنند و پس‌انداز و دارایی را جمع‌آوری کنند. وقتی مهاجران برمی‌گردند هم سرمایه مالی هم سرمایه انسانی انباشته شده را به خارج منتقل می‌کنند. نقش مهاجران بازگشتی در مراحل رشد خیلی مهم است. چون آنها سمبل ورود سرمایه به شکل پول و هم از راه انتقال مهارت‌ها و دانش‌های آموخته شده جدید هستند؛ چون هر دو مؤلفه را به دلیل حضور در بیرون از محل سکونت گذشته به دست آورده‌اند (وهبا^۴، ۲۰۲۱: ۱۰-۱).

¹ - Developing Countries

² - Wahba

³ - University of Southampton

⁴ - Wahba

در ایران، موضوع مهاجرت معکوس از موضوعاتی است که کمتر به آن اشاره شده است، در صورتی که مهاجران بازگشته اکثراً با مهارت‌های فنی و دانش نوین و سرمایه‌های فکری و مالی قادرند فرایند توسعه اقتصادی روستاها را سرعت دهند. بنابراین، در این پژوهش به مطالعه مکانی - فضایی^۱ پیامدهای اقتصادی مهاجرت معکوس در نواحی روستایی شهرستان نظنز پرداخته شده است. نکته برجسته این پژوهش، تعریف و رویکرد به مهاجرت معکوس از جنبه علمی است و از طرف دیگر پیامدهای اقتصادی مهاجرت معکوس ناشی از بازگشت مهاجران را تحلیل مکانی و فضایی می‌کند. تاکنون تحقیقی با این موضوع در شهرستان نظنز صورت نگرفته است. نوشتار حاضر در پی پاسخگویی به این پرسش است که پیامدهای مکانی - فضایی مهاجران بازگشتی در روستاهای شهرستان نظنز چیست؟

پیشینه پژوهش

۱. پیشینه نظری

مهاجرت معکوس یکی از علل بااهمیت تغییردهنده فضای اجتماعی، اقتصادی، فرهنگی و کالبدی روستاها و شهرها در حال حاضر است و سبب دگرگونی در شرایط زندگی روستاهای مهاجرپذیر می‌شود، زیرا که در حال حاضر و با عنایت به شرایط بحرانی شهرها از نظر زیستی، اقتصادی و سلامتی افراد در حال بازگشت به سوی روستاها بوده و در روستاها با خرید باغ و خانه سکونت کرده و به زندگی خود ادامه می‌دهند (جعفرمدارقره باغ، ارمغان، دانیالی: ۱۴۰۲). در سال ۱۸۸۵ اولین تفسیر نظری در باره مهاجرت به وسیله راونشتاین^۲ بیان شد و طبق نظر او هر جریانی از مهاجرت روستا - شهری دارای روندی معکوس به نواحی روستایی است (زهری، ۲۰۰۳: ۱۰۳). اورت اس لی^۳ به اصلاح تئوری راونشتاین پرداخت و نظریه دافعه و جاذبه را مطرح کرد.

با عنایت به میان‌رشته‌ای بودن موضوع مهاجرت، تئوری‌های گوناگونی مطرح است (بهره و همکاران، ۲۰۲۱: ۳۹)، که در ادامه به بااهمیت‌ترین آنها اشاره می‌شود. از اواخر قرن نوزدهم، نظریه‌های مختلفی در رشته‌های مختلف علوم اجتماعی پدیدار شده‌اند که هدف همه آن‌ها درک فرآیندهایی است که باعث مهاجرت می‌شود. چنین نظریه‌های اولیه مهاجرت^۴ را می‌توان با هم در دو پارادایم اصلی دسته‌بندی کرد، که به دنبال تقسیم کلی‌تر بین نظریه اجتماعی «کارکردگرا»^۵ و «ساختار تاریخی»^۶ است. علیرغم خاستگاه‌های رشته‌ای مختلف، نظریه‌های هر یک از این دو پارادایم اصلی، مفروضات اساسی در مورد ماهیت جامعه و چگونگی مطالعه جامعه دارند. برای مثال، مدل‌های تعادلی نئوکلاسیک (از اقتصاد)^۷، مدل‌های فشار - کشش^۸ و نظریه‌های سیستم‌های مهاجرت (عمدتاً از جغرافیا و جمعیت‌شناسی)^۹ و همچنین تفاسیر غالب از نظریه‌های شبکه مهاجر (عمدتاً از جامعه‌شناسی)^{۱۰} همگی می‌توانند در پارادایم کارکردگرایانه قرار گیرند. تئوری اجتماعی^{۱۱}، که طبق آن مهاجرت، به طور کلی، یک استراتژی بهینه‌سازی افراد یا خانواده‌ها است که محاسبات هزینه - فایده^{۱۲} را انجام می‌دهند (دی هاوس^{۱۳}، ۲۰۲۱: ۳۱). مقاله مهم کاسارینو در سال

¹ - Spatial analysis

² - Ravenstein

³ - Everet S. lee

⁴ - Theories of migration

⁵ - Functionalist

⁶ - Historical Structure

⁷ - Theories of migration systems (mainly from geography and demography)

⁸ - Pressure-tension model

⁹ - Theories of migration systems (mainly from geography and demography)

¹⁰ - Immigrant network theories (mainly from sociology)

¹¹ - Social theory

¹² - Cost-benefit

¹³ - De Hasse

۲۰۰۴ بیانیه کلیدی^۱ در مورد تئوری پردازی مهاجرت بازگشتی است. اقتصاد نئوکلاسیک^۲، اقتصاد جدید مهاجرت نیروی کار^۳، ساختارگرایی^۴، فراملیت‌گرایی^۵ و نظریه شبکه‌های اجتماعی^۶. همه این مقالات بینش‌های ارزشمندی را به دست می‌دهند (کاسارینو^۷، ۲۰۰۴: ۱-۲). در نظریه چرخه حیات^۸ میان توسعه یافتگی و تغییر جمعیت رابطه معناداری برقرار است. روستاها پس از عبور از مرحله ایجاد، با افزایش امید به زندگی، رونق اقتصادی و جذب مهاجر و اضافه شدن جمعیت در مرحله رشد دوره نوینی از روند تکاملی آغاز می‌شود؛ از این رو این نظریه به ارائه بهینه چرخه زندگی بر پایه مهاجرت معکوس به قسمتی از زنجیره چرخه حیات برای محل مطلوب سکونت اشاره می‌کند (مهاجرانی و روستا، ۱۳۹۳: ۱۷۹). هرچند نظریه‌های مربوط به مهاجرت اختلاف‌هایی با یکدیگر دارند، اما در تمام این نظریه‌ها مهاجرت مکانیسمی برای بازتوزیع نیروی کار است. در این پژوهش، نظریه پایه نظریه سرمایه انسانی است که توسط لاری شاستاد^۹ مطرح شد. در نظریه سرمایه انسانی^{۱۰} شاستاد اعتقاد دارد مهاجرت از نگاه کلان اقتصادی^{۱۱} اقدامی در مقیاس کوچک اقتصادی را به همراه می‌آورد و انسان مهاجر به‌مثابه علت این پدیده اقدام خود را در چارچوب اصل فایده - هزینه^{۱۲} ارزشیابی می‌کند.

۲. پیشینه تجربی

بر پایه پژوهش رضوانی، جمشیدی و طهماسبی (۱۴۰۲)، با نام "واکاوی فضایی - زمانی مهاجرت بازگشتی در ایران" مهاجرت‌های معکوس طی دوره زمانی سال ۱۳۹۰ تا ۱۳۹۵ در سطح ملی کاهش نسبی داشته است. جعفرمدارقره باغ، ارمغان و دانیالی (۱۴۰۲)، در پژوهشی با عنوان "تفسیر آثار مهاجرت بازگشتی بر توسعه اجتماعی - اقتصادی و فرهنگی روستاهای محال انزل شهرستان ارومیه سال ۱۴۰۰-۱۳۹۶" به این نتیجه رسیدند که بین مهاجرت معکوس، توسعه اقتصادی، توسعه اجتماعی و توسعه فرهنگی، رابطه مثبت و معناداری وجود دارد. شایان، عرفانی و سجاسی قیداری (۱۴۰۰)، در پژوهشی تحت عنوان "تحلیل مقایسه‌ای مهاجرت معکوس (شهری - روستایی) ایران در مقیاس استانی در مقطع ۹۵-۱۳۸۵" به این نتیجه رسیده‌اند که در سراسر کشور موازنه مهاجرت بین روستا و شهر برخلاف دهه‌های قبل از آن متعادل شده است. در اغلب پژوهش‌ها، محرک‌های مهاجرت بازگشتی، علل کشش روستایی، علل دافعه شهری، شدت ارتباط میان مبدأ و مقصد مهاجرت‌ها ناشی از مهاجرت‌های بازگشتی مورد عنایت محققان واقع شده است. ولی اکثر این پژوهش‌ها در سطح خرد انجام گرفته است و برای اولین مرتبه چنین پژوهشی در سطح شهرستان نطنز انجام می‌شود. به همین خاطر پژوهش حاضر سعی کرده است تا با تحلیل مکانی - فضایی پیامدهای اقتصادی مهاجرت معکوس در سطح شهرستان آن را به صورت دقیق‌تر و جزئی‌تر نشان داده و تحلیل کند که این مطلب جنبه نوآورانه و متمایزکننده پژوهش حاضر با پژوهش‌های گذشته به حساب می‌آید.

۳. مدل مفهومی

مشخصه مدل مفهومی مطابق شکل (۱)، این است که مهاجران معکوس در دو بخش سرمایه و ایده توانسته‌اند در بخش اقتصادی موثر واقع شوند. در واقع نوآوری این پژوهش می‌تواند این باشد که اقتصاد بر محور مهاجرت معکوس قرار دارد و اگر برنامه و بینش

¹ - Key Statement

² - Neoclassical Economics

³ - The New economy of labor migration

⁴ - Structuralism

⁵ - Transnationalism

⁶ - Theory of social networks

⁷ - Casarino

⁸ - Life cycle theory

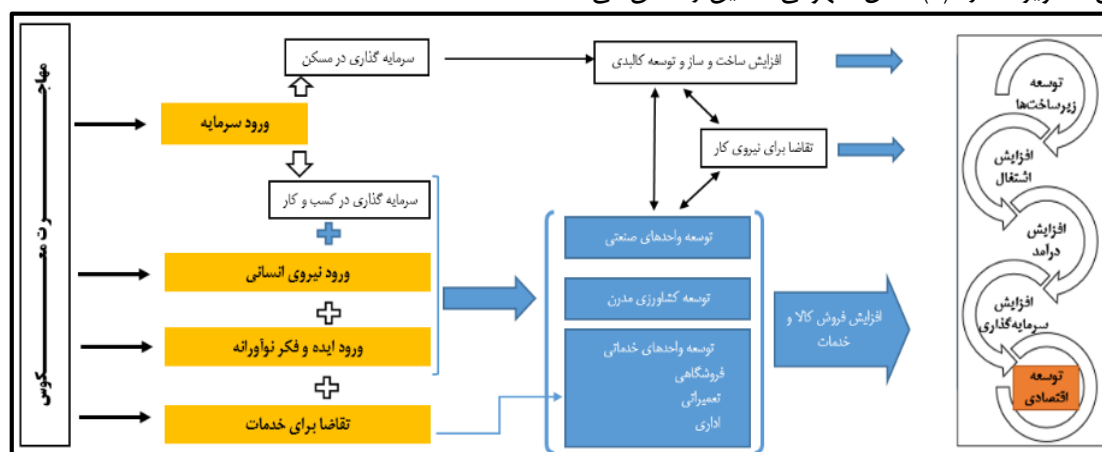
⁹ - Larry Shastad

¹⁰ - Human capital theory

¹¹ - Macroecono

¹² - Benefit-cost

درستی در برنامه‌ها و نزد مدیران درباره آن وجود داشته باشد می‌تواند موجب رشد و توسعه روستاها شود. بر این پایه با عنایت به خصوصیات فرهنگی و طبیعی شهرستان نطنز و بازگشت مهاجران ضروری است تحلیل مکانی - فضایی پیامدهای اقتصادی مهاجرت معکوس در نواحی روستایی مورد مطالعه در شهرستان نطنز مطالعه و تحلیل شود. به منظور تبیین و تشریح بهتر موضوع پژوهش، تصویر شماره (۱)، مدل مفهومی تحقیق را نشان می‌دهد.



شکل ۱. مدل مفهومی تحقیق

روش‌شناسی پژوهش

۱. قلمرو جغرافیایی مورد مطالعه

مطابق تقسیمات کشوری در سال ۱۳۹۵ در جدول (۱) شهرستان نطنز دارای دو بخش (امامزاده، مرکزی)، چهار شهر (بادرود، خالدآباد، نطنز و طرقرود)، پنج دهستان (امامزاده آقا علی عباس، خالدآباد، برزرو، طرقرود و کرکس) و ۸۴ آبادی است که ۵۹ آبادی دارای سکنه و ۲۵ آبادی خالی از سکنه دارد (سازمان برنامه و بودجه کشور، سازمان مدیریت و برنامه‌ریزی استان اصفهان).

جدول ۱. مشخصات عمومی شهرستان نطنز بر اساس سرشماری سال ۱۳۹۵

شرح	شهرستان	استان	سهم شهرستان از استان
مساحت (کیلومتر مربع)	۳۴۱۸	۱۰۷۰۱۹	۳/۱۹
بخش	۲	۵۰	۴/۰
شهر	۴	۱۰۷	۳/۷
دهستان	۵	۱۲۷	۳/۹
کل آبادی	۸۴	۳۵۱۴	۲/۴
آبادی خالی از سکنه	۲۵	۱۷۰۳	۱/۵

منبع: مرکز آمار ایران. ۱۳۹۵

یافته‌های پژوهش

۱. یافته‌های توصیفی

نخست برای آشنایی و شناخت هرچه بهتر جامعه آماری مورد بررسی، خصوصیات عمومی پاسخ‌دهندگان مورد مطالعه قرار گرفت. این خصوصیات مطابق با پرسش‌نامه آماری در قالب سه سؤال شامل: جنسیت، سن و میزان تحصیلات تدوین و ارائه شده است که نتایج آن در ادامه ذکر شده است. مطابق تحلیل از لحاظ جنسیت، ۸۴/۷۸ درصد مرد و ۱۵/۲۲ زن بوده‌اند. ۹۴/۷۵ درصد متأهل، ۵/۲۵ درصد مجرد ذکر کرده‌اند. رده سنی: ۳/۹۳ درصد ۲۰-۳۰ ساله، ۱۷/۸۵ درصد ۴۰-۳۱ ساله، ۲۸/۸۰ درصد ۵۰-۴۱ ساله، ۲۷/۳۰ درصد ۵۱-۶۰ ساله، ۲۲/۳۸ درصد ۶۱ سال بوده است. از کل نمونه ۲/۲۶ درصد باسواد، ۲۷/۲۸ درصد دیپلم، ۳۶/۹۴ درصد دارای تحصیلات دانشگاهی در مقطع لیسانس و کارشناسی ارشد و بالاتر هستند.

نتایج توصیفی کسب شده از علل مهاجرت به روستاها نشان می‌دهد که تقریباً تمام گزینه‌ها بر مهاجرت معکوس اثرگذار هستند که از این میان مطابق جدول (۳) ۱۸۴ نفر با بالاترین فراوانی برابر ۴۸/۲۹ درصد پاسخ‌دهندگان استفاده از آرامش روستا ۱۴۹ نفر پاسخ‌دهندگان برابر ۳۹/۱۱ درصد حضور در کنار خانواده و اقوام ۱۳۶ نفر پاسخ‌دهندگان برابر با ۳۵/۷ درصد استفاده از هوای پاکیزه ۸۸ نفر پاسخ‌دهندگان کسب‌وکار جدید و ۵۴ نفر پاسخ‌دهندگان برابر با ۱۴/۱۷ درصد خرید و سرمایه‌گذاری در زمین و باغ کشاورزی ۲۲ نفر پاسخ‌دهندگان برابر با ۵/۷۷ درصد سرمایه‌گذاری در مسکن را از علل مهاجرت به روستا ذکر کرده‌اند. به عبارت دیگر این گزینه‌ها نقش پررنگ‌تری بر شکل‌گیری مهاجرت معکوس داشته‌اند.

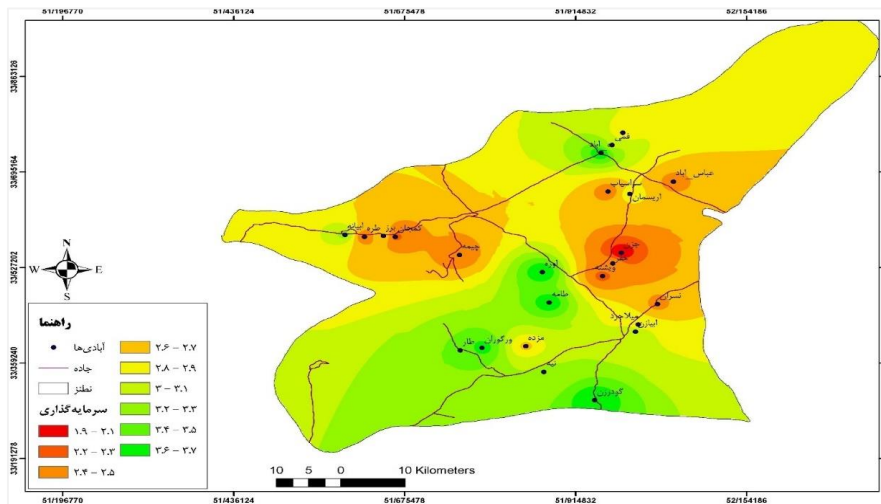
جدول ۳. دلایل مهاجرت به روستا

گزینه‌ها	پاسخ‌گویان	درصد
سرمایه‌گذاری در مسکن	۲۲	۵/۷۷
خرید و سرمایه‌گذاری در زمین و باغ کشاورزی	۵۴	۱۴/۱۷
کسب و کار جدید	۸۸	۲۳/۱
استفاده از آرامش روستا	۱۸۴	۴۸/۲۹
استفاده از هوای پاکیزه	۱۳۶	۳۵/۷
حضور در کنار خانواده و اقوام	۱۴۹	۳۹/۱۱
سایر موارد	۹۷	۲۵/۴۶
مجموع	۳۸۱	

۲. یافته‌های استنباطی

۲-۱. سرمایه‌گذاری

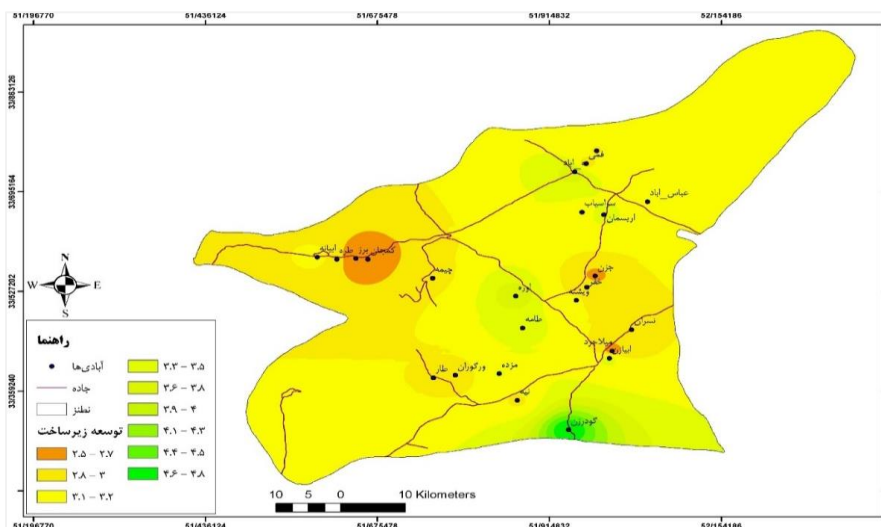
سرمایه‌گذاری یکی از مهم‌ترین پیامدهای مهاجرت معکوس در نواحی روستایی محسوب می‌شود که در مطالعات متعددی در مورد این موضوع تاکید شده است در این مطالعه برای بررسی میزان سرمایه‌گذاری افرادی که به شهرستان مورد مطالعه مهاجرت کرده‌اند از ۱۲ گویه استفاده شد که مطابق شکل (۱)، پراکندگی سرمایه‌گذاری در پنج دهستان شهرستان نطنز به نمایش گذاشته شده است. نقاط روستایی شهرستان نطنز با طبیعتی متنوع و زیبا و منظره‌های بدیع طبیعی و فرهنگی بستر گسترده‌ای را در اختیار برنامه‌ریزان، مجریان و اهالی محلی قرار می‌دهد و زمینه‌های اساسی را برای سرمایه‌گذاری برای برگشت مهاجران را مهیا می‌کند. با توجه به شکل (۱) که مقادیر را نشان می‌دهد می‌توان گفت سرمایه‌گذاری روستایی یا میزان جلب سرمایه‌ها در روستاها در نیمه جنوبی شهرستان نطنز بیشتر از نیمه شمالی بوده است که در این بخش چهار روستا دارای بالاترین میانگین هستند که عبارت‌اند از روستای ویشه با میانگین ۳/۶۳ روستای طامه با میانگین ۳/۶۹ و روستای اوره با میانگین ۳/۷۵ و در نهایت روستای گودرز با میانگین ۳/۷۵ می‌باشد. عواملی چون موقعیت جغرافیایی، نزدیکی به شهرهای بادرود، طرق رود و نطنز، میزان دسترسی مناسب به زیرساخت‌هایی از جمله راه‌های ارتباطی، مجاورت با کانون‌های جمعیتی، سکونت‌گاه‌هایی با پیشینه تمدنی کهن‌تر دیگرپذیری، یا پذیرش و استقبال از روستاییان و تعلق مکانی با توجه به شکل جستجو کرد.



شکل ۳. توزیع مکانی - فضایی سرمایه‌گذاری در روستاهای نمونه شهرستان نطنز

۲-۲. توسعه زیرساخت

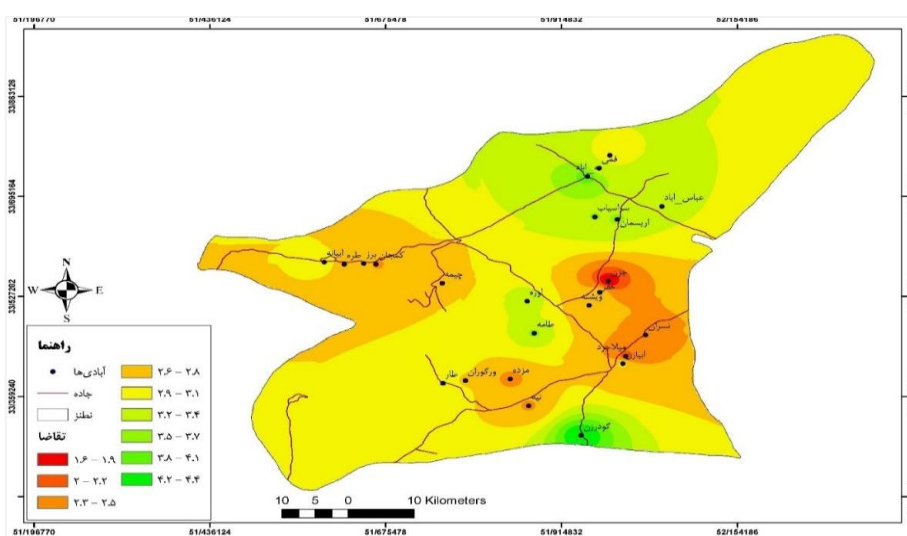
یکی از جنبه‌های اصلی تاثیرگذاری مهاجرت معکوس بر اقتصاد روستاهای مربوطه، توسعه زیرساخت است. توسعه زیرساخت‌ها، رویکرد پایداری است که با بهبود کیفیت زندگی، ارائه کالاها، خدمات و آماده کردن وسایل رفاهی میسر است و نقش بااهمیتی در افزایش استانداردهای زندگی و رشد و توسعه اقتصادی روستاها دارد. به همین دلیل و از راه ازدیاد استانداردهای زندگی رشد و توسعه روستایی می‌تواند قدمی در شکل‌گیری مهاجرت معکوس در روستاها باشد. با توجه به شکل شماره (۴)، که مقادیر مربوطه را نشان می‌دهد می‌توان گفت توسعه زیرساخت در مرکز و نیمه جنوبی و پهنه مهم دوم در شمال شهرستان قرار دارد. علت بالا بودن میانگین در این نقاط، موقعیت مناسب جغرافیایی، راه‌های دسترسی، ارتباطات، خدمات پایه، دسترسی به بازارها، دسترسی به ماشین‌آلات، ظرفیت‌های اقتصادی (معدنی، صنعتی، کشاورزی و گردشگری) است (این شرایط مساعد و مطلوب محیطی و جغرافیایی باعث شده مهاجران به فکر ساخت و توسعه زیرساخت‌ها باشند) مانند روستای ده آباد که روستای دشتی است و به دلیل توسعه زیرساخت‌ها در آن امکان‌پذیر و سهل الوصول می‌باشد. ویژگی و امتیاز بعدی این روستا نزدیکی به شهر بادرود و نطنز است. روستای طامه با میانگین ۳,۴۵، روستای اوره با میانگین ۳,۷۱ و روستای ده آباد با میانگین ۳,۸۰ و در نهایت روستای گودرز در دهستان طرقرود به دلیل موقعیت مطلوب جغرافیایی و مجاورت با شهر طرقرود و نزدیکی به شهر نطنز با میانگین ۴,۸۰ بهترین وضعیت را در شهرستان نطنز در اختیار دارند.



شکل ۴. توزیع مکانی - فضایی زیرساخت در روستاهای نمونه شهرستان نطنز

۳-۲. تقاضا

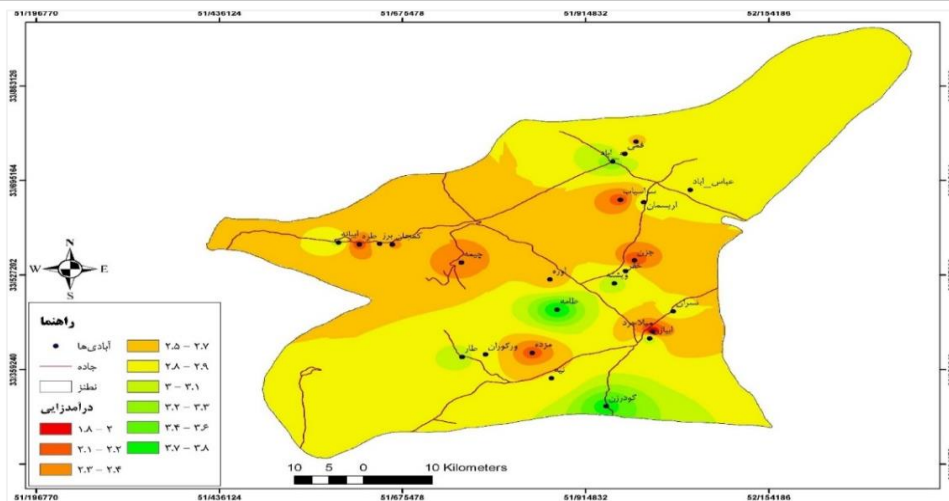
یکی از زمینه‌های اصلی تاثیرگذاری مهاجرت معکوس بر اقتصاد روستاهای مربوطه، تقاضا است. با توجه به شکل (۵)، می‌توان گفت تقاضا در روستاهای نیمه شمالی بیشتر از نیمه جنوبی بوده است. در این ناحیه، روستاهای عباس آباد با میانگین ۳/۱۶، سرآسیاب با میانگین ۳/۴۴، روستای اریسمان با میانگین ۳/۴۶، روستای ده آباد با میانگین ۴/۳۶ در بخش شمالی قرار دارند. در نیمه جنوبی تنها روستای گودرز با میانگین ۴/۳۶ قرار دارد که در مجموع پنج دهستان، بالاترین رتبه را به خود اختصاص داده است. در بخش مرکزی دو روستای اوره با میانگین ۳/۳۳ طامه با میانگین ۳/۴۷ قرار دارند. نواحی غربی و شرقی شهرستان کمترین میزان جلب تقاضا را به روستاها داشته است. روستاهایی که در این بخش واقع شده اند عبارت اند از روستاهای جزن با میانگین ۱/۵۶، روستای میلاجرد با میانگین ۲/۰۲، روستای طره با میانگین ۲/۶۳ و روستای چیمه با میانگین ۲/۷۱.



شکل ۵. توزیع مکانی - فضایی تقاضا در روستاهای نمونه شهرستان نطنز

۴-۲. درآمدزایی

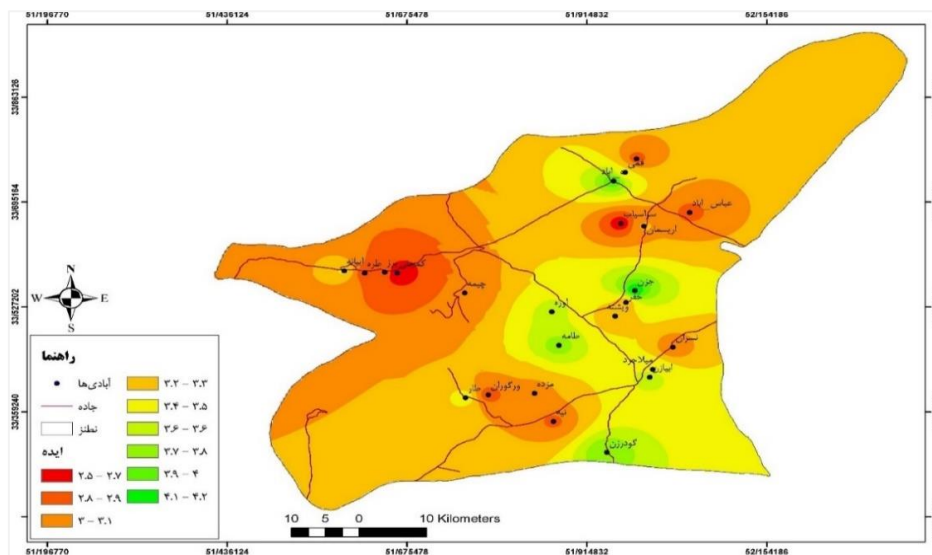
درآمدزایی، جنبه دیگری از تاثیرگذاری مهاجرت معکوس بر اقتصاد روستاهای مربوطه است. نواحی روستایی شهرستان نطنز صاحب منابع و ظرفیت‌های بالقوه ای هستند که با وجود اقلیم مطلوب و جاذبه‌های طبیعی برای سکونت بسیار مناسب است و مهاجرت معکوس به نشانه انگیزه توسعه همه جانبه نواحی روستایی و علت عمده برای شکوفایی آنها از طریق بالفعل کردن پتانسیل‌ها عمل می‌کند. با توجه به شکل (۶)، که مقادیر مربوطه را نشان می‌دهد، می‌توان گفت که درآمدزایی در روستاهای نیمه جنوبی شهرستان نطنز بیشتر از نیمه شمالی است که روستای گودرز با میانگین ۳/۶۶ و روستای طامه با میانگین ۳/۸۰ بالاترین میانگین در پنج دهستان را به خود اختصاص داده اند. پهنه مهم دوم که کوچکتر است در شمال نطنز جای دارد که روستای ده آباد با میانگین ۳/۳۰ را در بر می‌گیرد. شهرستان نطنز یکی از مهمترین رویشگاه‌های طبیعی گیاهان دارویی کشور است چند نمونه از این گیاهان که در اشتغال فصلی نقش مهمی به عهده دارند عبارت اند از آویشن، خارشتر، خاکشیر، پیچک. بهره‌برداری و فروش این نوع گیاهان دارویی باعث شده عده ای در شهرستان به عنوان فروشنده مستقیم و مستقر در بازار و عده ای دیگر به عنوان برداشت‌کننده این گیاهان به صورت فصلی سرگرم کار شوند که شاخص اقتصادی از نظر متغیرهایی چون درآمد و اشتغال خانوارها افزایش داشته دارد. شکل (۶) حکایت از آن دارد که نواحی غربی و شرقی شهرستان کمترین میزان جلب درآمدزایی را به روستاها داشته است. روستای میلاجرد با میانگین ۱/۷۴، روستای جزن با میانگین ۱/۹۸، روستای کمجان با میانگین ۲/۴۰ و روستای برز با میانگین ۲/۶۵ قرار دارند.



شکل ۶. توزیع مکانی - فضایی درآمد در روستاهای نمونه شهرستان نطنز

۲-۵. ارائه ایده

یکی دیگر از تاثیرگذاری‌های مهاجرت معکوس بر اقتصاد روستاهای مربوطه، ارائه ایده است. با توجه به شکل شماره (۷)، که مقادیر مربوطه را نشان می‌دهد، می‌توان گفت ارائه ایده در پهنه کوچکی از جنوب و شمال و مرکز بیشتر بوده است. روستاهای گودرزن در جنوب با میانگین ۳/۸۲، روستای ده آباد در شمال با میانگین ۳/۴۰، و روستای ایبازن با میانگین ۳/۵۴، روستای اوره با میانگین ۳/۵۰، روستای طامه با میانگین ۳/۷۳ و روستای جزن با بالاترین میانگین برابر با ۴/۱۸ در پنج دهستان در مرکز واقع شده‌اند. عوامل موثر بر این موقعیت عبارت‌اند از: مجاورت با کانون‌های جمعیتی / سکونت‌گاه‌هایی با پیشینه تمدنی کهن‌تر، دیگرپذیری یا پذیرش و استقبال روستاییان از مهاجران / نوآوران. شکل (۷) حکایت از آن دارد که نواحی غربی و شرقی شهرستان کمترین میزان ارائه ایده را به روستاها داشته است که به نظر می‌رسد موقعیت جغرافیایی و حفظ بافت قدیمی روستاها در این نواحی اثرگذار بوده است. روستای طره با میانگین ۲/۵۲، روستای کمجان با میانگین ۲/۵۳، روستای برز با میانگین ۲/۸۵، روستای چیمه با میانگین ۲/۹۱، روستای نسران با میانگین ۲/۹۰ و روستای ویشه با میانگین ۲/۲۸ در این ناحیه قرار دارند.

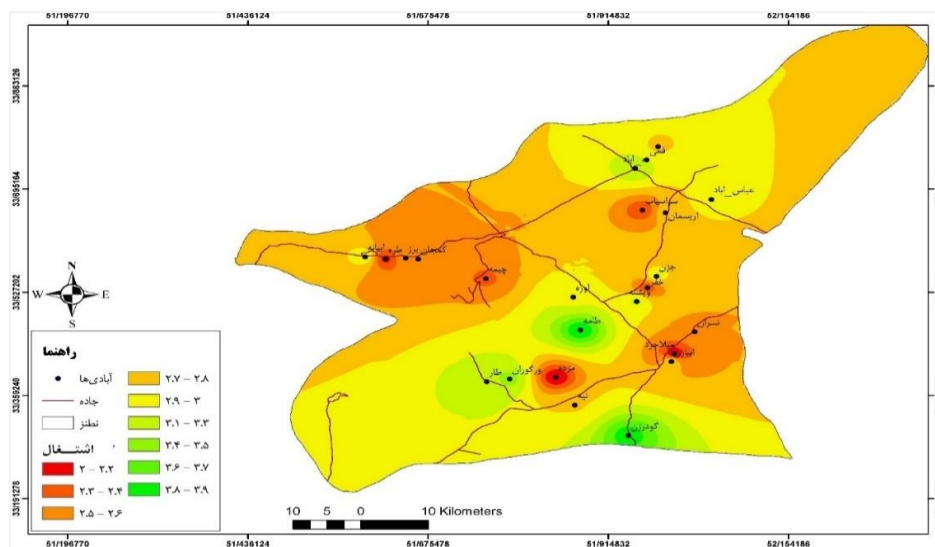


شکل ۷. توزیع مکانی - فضایی ارائه ایده در روستاهای نمونه شهرستان نطنز

۲-۶. اشتغال

یکی دیگر از جنبه‌های اصلی تاثیرگذاری مهاجرت معکوس بر اقتصاد روستاهای مربوطه، اشتغال است. در همه گروه‌های سنی به‌ویژه ۵۰ سال به بالا ازدیاد مهاجرت معکوس افزایش کارآفرینی روستایی را به دنبال دارد و از سوی دیگر اقتصاد نواحی روستایی

متکی به شغل‌های کوچک است که از راه کارآفرینی روستایی ایجاد می‌شوند. ایجاد شغل مانع از خارج شدن نیروهای متخصص محلی می‌شود و حتی قادر است نیروی کار را به نواحی روستایی جذب کند و این‌گونه مشاغل جدید ثروت محلی و درآمد را افزایش می‌دهند. با توجه به شکل (۸)، می‌توان گفت اشتغال‌زایی در روستاهای نیمه جنوبی و مرکزی و شمالی نطنز بیشتر از بقیه نقاط بوده است. روستای گودرزن در جنوب با میانگین $۳/۸۰$ ، روستای ده آباد در شمال با میانگین $۳/۲۸$ ، روستای طار با میانگین $۳/۲۲$ و روستای طامه در مرکز با بالاترین میانگین در پنج دهستان برابر با $۳/۸۸$ در مرکز واقع شده‌اند.



شکل ۸. توزیع مکانی - فضایی اشتغال در روستاهای نمونه شهرستان نطنز

بحث

در این پژوهش نظریه پایه نظریه سرمایه انسانی است که توسط لاری شاستاد مطرح شد. در نظریه سرمایه انسانی شاستاد اعتقاد دارد مهاجرت از نگاه کلان اقتصادی^۱ اقدامی در مقیاس کوچک اقتصادی را به همراه می‌آورد و انسان مهاجر به مثابه علت این پدیده اقدام خود را در چارچوب اصل فایده - هزینه ارزشیابی می‌کند و در این قسمت همه هزینه‌های قابل لمس و غیرقابل لمس را محاسبه می‌کند و در شرایطی که فایده‌ای بالاتر از هزینه‌ها ملاحظه شود، اقدام به مهاجرت می‌کند (زنجانی، ۱۳۸۰: ۱۲۱-۱۲۲)؛ بنابراین مهاجرت برگشتی نزد انسان‌ها مطابق تئوری سرمایه انسانی به امید بهره‌مندی از رفاه بیشتر در روستا شکل می‌گیرد (وانگ^۲، ۲۰۰۴: ۴).

نتیجه پژوهش نشان دهنده این است که مهاجران معکوس در دو بخش سرمایه و ایده توانسته‌اند در بخش اقتصادی موثر واقع شوند. در واقع نوآوری این پژوهش می‌تواند این باشد که اقتصاد بر محور مهاجرت معکوس قرار دارد و اگر برنامه و بینش درستی در برنامه‌ها و نزد مدیران درباره آن وجود داشته باشد می‌تواند موجب رشد و توسعه روستاها شود. در مجموع مهاجرت معکوس پیامدهای گوناگونی در مقصد و مبداء بر جای می‌گذارد و بی‌توجهی به کیفیت و کمیت جابجایی‌های جمعیتی نواحی به شکست برنامه‌های اجتماعی - اقتصادی و عمرانی منجر خواهد شد. هرچند موضوع مهاجرت معکوس پدیده جدیدی به حساب نمی‌آید، اما افزایش شدت و آهنگ آن در سرشماری سال ۱۳۹۰ و تاکید ماده ۱۹۴ قانون برنامه پنجم در ماده ۸۰ قانون برنامه پنج‌ساله ششم توسعه جمهوری اسلامی ایران مصوب ۱۳۹۵/۱۲/۱۴ مجلس شورای اسلامی در رشد این پدیده، ضرورت و اهمیت چنین پژوهشی را آشکار می‌سازد.

¹ - Macroeconomic

² - Wang

مهاجران بازگشته ضمن در اختیار گرفتن املاک خویش و احیای آنها در فعالیتهای دامداری و کشاورزی مبادرت به سرمایه‌گذاری، بازسازی و نوسازی مسکن روستایی، ساخت انواع کارگاه‌های تولیدی اقدام کرده‌اند. برگشت مهاجران با برگشت سرمایه‌های فیزیکی، مالی و انسانی مترادف است. برگشت مهاجران به روستاهای شهرستان نطنز سبب ایجاد فعالیتهای نو (خدمتی، صنعتی و کشاورزی) در کنار فعالیتهای گذشته در مناطق روستایی شده است. با اهمیت‌ترین فعالیتهای انجام شده که به تنوع‌بخشی فعالیتهای مرتبط می‌شود عبارت‌اند از مجهز کردن مزارع و مکانیزاسیون، ایجاد انواع کارگاه‌های تولیدی، احداث نانوايي صنعتی، ایجاد هتل‌ها و اقامتگاه‌های بومگردی.

نتیجه‌گیری و پیشنهادها

مهاجرت نشانه استمرار زندگی بشر است که سابقه‌ای به قدمت بشر دارد. اشخاصی که در یک مکان جغرافیایی استمرار زیست و فعالیتهای اجتماعی و اقتصادی و زمینه سعی و تلاش را برای خود تحدید شده و کوتاه می‌دانند مبادرت به مهاجرت می‌کنند. از میان خصوصیات مکانی - فضایی در ارتباط با نواحی روستایی " کمبود خدمات رفاهی و عمرانی " در نمایان شدن محرک مهاجرت به شهر نقش ویژه داشته است. ولی با ترقی خدمات رفاهی - عمرانی، افزایش درآمد بخش کشاورزی و تعلق به زادگاه اصلی زمینه برگشت مهاجران به نواحی روستایی مهیا می‌شود. ساخت جاده‌های آسفالت، اختصاص وام‌های بهسازی و نوسازی و مقاوم‌سازی مسکن روستایی، به‌کار بستن طرح‌های هادی از اثرگذارترین دلایل در بازگشت به روستاها است.

باتوجه به شاخص‌های بررسی شده در این پژوهش، می‌توان بیان کرد با ظهور تحولات مثبت در شهرستان نطنز در آینده ناظر تسلط بیشتر مهاجرت معکوس (اغلب شامل مهاجرت بازگشتی) بر سنتی خواهیم بود. باتوجه به جذابیت روستاهای شهرستان نطنز به ویژه روستاهایی که دارای مزایایی چون سهولت دسترسی به شهر، مجاورت با شهر و استقرار در نزدیکی کانون‌های گردشگری هستند، ظهور موجی بزرگ از مهاجرت به این مناطق دور از دسترس نخواهد بود.

ملاحظات اخلاقی

نویسندگان اصول اخلاقی را در انجام و انتشار این پژوهش علمی رعایت نموده‌اند و این موضوع مورد تأیید همه آنهاست.

مشارکت نویسندگان

جمع‌آوری داده‌ها: محمدحسین زارعی ایبانه؛ تهیه گزارش پژوهش: محمدحسین زارعی ایبانه؛ تحلیل داده‌ها: محمدحسین زارعی ایبانه، علیرضا دربان‌آستانه.

مشارکت نویسندگان در مقاله مستخرج از پایان‌نامه و رساله به شکل زیر بوده است:
نویسنده اول و مسئول: تهیه و آماده‌سازی نمونه‌ها، انجام آزمایش و گردآوری داده‌ها، انجام محاسبات، تجزیه و تحلیل آماری داده‌ها، تحلیل و تفسیر اطلاعات و نتایج، تهیه پیش‌نویس مقاله.

نویسنده دوم: استاد راهنمای اول پایان‌نامه، طراحی پژوهش، نظارت بر مراحل انجام پژوهش، بررسی و کنترل نتایج، اصلاح، بازبینی و نهایی‌سازی مقاله.

نویسنده سوم: استاد راهنمای دوم پایان‌نامه، طراحی پژوهش، نظارت بر مراحل انجام پژوهش، بررسی و کنترل نتایج، اصلاح، بازبینی و نهایی‌سازی مقاله.

نویسنده چهارم: استاد مشاور پایان‌نامه، مشارکت در طراحی پژوهش، نظارت بر پژوهش، مطالعه و بازبینی مقاله.

نویسنده پنجم: استاد مشاور پایان‌نامه، مشارکت در طراحی پژوهش، نظارت بر پژوهش، مطالعه و بازبینی مقاله.

تعارض منافع

بنا بر اظهار نویسندگان این مقاله تعارض منافع ندارد.

حامی مالی

این پژوهش حامی مالی نداشته است.

سپاسگزاری

از داوران محترم به خاطر ارائه نظرهای ساختاری و علمی سپاسگزاری می‌شود. همچنین نگارندگان بر خود لازم می‌دانند از آقای دکتر فرهاد عزیزپور به خاطر مطالعه متن مقاله حاضر و ارائه نظرهای ارزشمند سپاسگزاری نمایند.

منابع

- افراخته، حسن؛ منافی آذر، رضا؛ و ولایی، محمد (۱۳۹۵). اثرات مکانی- فضایی مهاجرت بازگشتی در شهرستان میاندوآب، پژوهش و برنامه‌ریزی روستایی، ۵ (۱)، ۹۸-۸۳. <https://doi.org/10.22067/jrrp.v5i1.43612>
- امان پور، سعید؛ علیشایی، عظیم؛ و حسینی شه‌پریان، نبی‌الله (۱۴۰۰). سنجش متغیرهای اثرگذار بر شکل‌گیری مهاجرت معکوس در نواحی روستایی (مورد: بخش مرکزی شهرستان دزفول)، نگرش‌های نو در جغرافیای انسانی، ۱۳ (۴)، ۴۵-۲۲. <https://dorl.net/dor/20.1001.1.66972251.1400.13.4.11.6>
- جعفرمدار قره‌باغ، شریفه؛ ارمان، سعید؛ و دانیالی، تهمینه (۱۴۰۲). تبیین اثرات مهاجرت معکوس بر توسعه اقتصادی، اجتماعی و فرهنگی روستاهای محال انزل شهرستان اورمیه سال ۱۳۹۶-۱۴۰۰، پژوهش‌های جغرافیای اقتصادی، ۴ (۱۳)، ۴-۱۳. https://jurs.znu.ac.ir/article_710363_4d9f22e67985a9d1da87dc480616a247.pdf?lang=en
- رضوانی، محمدرضا؛ جمشیدی، فاطمه؛ و طهماسبی، بهمن (۱۴۰۲). تحلیل فضایی - زمانی مهاجرت‌های معکوس از شهر به روستا در ایران، پژوهش‌های روستایی، ۱۴ (۳). <https://doi.org/10.22059/jrur.2022.342289.1739>
- زارعی ایبانه، محمد حسین؛ و طاهرخانی، مهدی (۱۳۸۲). دانشگاه تربیت مدرس، تهران، بازشناسی عوامل موثر بر مهاجرت معکوس مطالعه موردی (مهاجرت جوانان روستای ایبانه به شهر تهران). پایان‌نامه کارشناسی ارشد.
- مومنی، احمد؛ ترکاشوند، زهرا؛ و جهانشیری، ماندانا (۱۴۰۰). عوامل موثر بر رشد مهاجرت معکوس در سکونت‌گاه‌های پیراشهری نجف‌آباد، توسعه فضاهای پیراشهری، ۳ (۱)، ۱۹۸-۱۸۳. <https://dorl.net/dor/20.1001.1.26764164.1400.3.1.11.5>
- مهاجرانی، علی اصغر؛ و روستا، زهرا (۱۳۹۳). بررسی مهاجرت معکوس و تاثیر آن بر توسعه اقتصادی، اجتماعی و تغییرات فرهنگی و سیاسی در روستاهای شهرستانهای تنکابن و رامسر واقع در استان مازندران ۱۳۹۰-۱۳۸۵. *مطالعات جامعه‌شناختی شهری*، ۵ (۱۳)، ۱۶۷-۱۹۴. <https://urb.dehaghan.iau.ir/>. <http://sid.ir/paper/210288/fa>
- ملکی، زهرا؛ مولایی هاشجین، نصراله؛ و قرشی میناآباد، محمدباقر (۱۳۹۸). اثرات و پیامدهای مهاجرت معکوس در تحولات محیطی - اکولوژیکی و کالبدی روستاهای ساحلی رشت، نگرش‌های نو در جغرافیای انسانی، ۱۲ (۱)، ۶۵۶-۶۳۵. <https://dorl.net/dor/20.1001.1.66972251.1398.12.1.33.1>
- مرکز پژوهش‌های مجلس شورای اسلامی (۱۴۰۱). قانون برنامه پنج‌ساله ششم توسعه اقتصادی، اجتماعی و فرهنگی جمهوری اسلامی ایران ۱۴۰۰-۱۳۹۶، بازیابی در ۱۴/۴/۱۴۰۱ <https://rc.majlis.ir/fa/law/show/1014547>
- مرکز آمار ایران (۱۳۹۵). سرشماری عمومی نفوس و مسکن. <http://www.amar.org.ir>
- نوروزی، اصغر؛ و مهدیان، فاطمه (۱۴۰۱). واکاوی علل و پیامدهای مهاجرت معکوس به نواحی روستایی شهرستان بوئین و میاندشت، برنامه‌ریزی فضایی، ۱۲ (۴)، ۲۲-۱. <https://doi.org/10.22108/sppl.2023.136741.1699>

References

- Afarakhte, H., Manafi Azar, R., & Valai, M. (2016). The Spatial-Local Effects of Return Migration in Miyandoab County, *Research and Rural Planning*, 13(1), 83-98. (In Persian) <https://doi.org/10.22067/jrrp.v5i1.43612>
- Amanpour, S. (2018). Measurement and Evaluation of Variables Affecting the Formation of Revers Immigration in Rural Areas (Case: Part of Dezful County). *Geography and Territorial Spatial Arrangement*, 8(29), 37-60. (In Persian) <https://doi.org/10.22111/gaij.2018.4257>
- Behera, M., Mishra, S., & Behera, A. R. (2021). The COVID-19 Led Reverse Migration on Labor Supply in Rural Economy: Challenges, Opportunities and Road Ahead in Odisha. *The Indian Economic Journal*, 69(3), 392-409. <https://doi.org/10.1177/00194662211013216>
- Cassarino, J. P. (2004). Theorizing Return Migration: The Conceptual Approach to Return Migrants Revisited, *Multicultural Societies (IJMS)*, 6 (2).
- De Haas, H. (2021). A Theory of Migration: The Aspirations-Capabilities Framework. *Comparative migration studies*, 9(1), 8.
- Dustman, C., & Yoram, W. (2007). *Return Migration: Theory and Empirical Evidence Center for Research and Analysis of Migration*. London: University College of London.
- Dustmann, C., Itzhak, F., & Yoram, W. (2011). Return Migration, human capital accumulation and the Brain Drain. *Development Economics*, 95(1), 58-67.
- Gnana, S. R. (2022). Why Should People Leave their Villages and Migrate to Cities? Research Gate. 1-
<http://dx.doi.org/10.13140/RG.2.2.17113.60007>
http://www.iir.ucla.edu/research/grad_conf/2004/wang.pdf
<http://www.zohry.com/thesis/chapter3.pdf>
<https://doi.org/10.1186/s40878-020-00210-4>
- Islamic Council Research Center. (2022). General Population and Housing Census. the law of the sixth five-year economic, social and cultural development plan of the Islamic Republic of Iran 2017-2021. (In Persian) retrieved on 26/7/2022 from <https://rc.majlis.ir/fa/law/show/1014547>
- Islamic Iran Statistics Center. (2015) General population and housing census. (In Persian) <http://www.amar.org.ir>
- Jackline W. (2021) Who Benefits from Return Migration to Developing Countries? IZA World of Labor |December 2021 |wol.iza.org
- Jafarmadar Gharabagh., S, Armaqan&, Daniyali. (2023) Explanation the Effects of Reverse Migration Physically, and Environmental Development of the Mahle Anzal Villages in Urmia Country. *Economic geography research*, (4) 13, 32 – 52. (In Persian) https://jurs.znu.ac.ir/article_710363_4d9f22e67985a9d1da87dc480616a247.pdf?lang=en
- Maleki, Z., Qureshi Minaabadi, M., & Moulai Hashjin, N. (2019). The Effects and Consequences of Reverse Migration in the Environmental-ecological and Physical Changes of the Coastal Villages of Rasht County. *Human Geography*, 12(1), 635-656. (In Persian) <https://dorl.net/dor/20.1001.1.66972251.1398.12.1.33.1>
- Mohajerani, A. A., Rosta, Z. (2015). An Evaluation of the Economic, Sosial, Cultural, and Political Impact of Revers Migration on Villages of Tonekabon and Ramsar in Mazandaran Province. *Urban Studies*, 5(13), 167-194. SID. (In Persian) <https://sid.ir/paper/210288/en>
- Momeni, A., Jahanshiri, M., & Turkashund, Z. (2021). Analysis of Effective Factors in the Growth of Reverse Migration to Suburban Settlements of Najafabad. *Urban Peripheral Development*, 3(1), 183-198. https://www.jpurd.ir/article_124731_5cc5074e03f4d0c06cdece7b94ef757d.pdf (n Persian) <https://dorl.net/dor/20.1001.1.26764164.1400.3.1.11.5>
- Norouzi, A. & Mahdian, F. (2023) Analysis of Effevtive Factors in the Growth of Revers Migration to Suburban Settlements of Najafabad, *Spatial Planning*, 4 (12), 1-22. (In Persian) <https://doi.org/10.22108/sppl.2023.136741.1699>
- Rezvani, M.R., Jamshidi, F., & Tahmasi, B. (2023) Spatial-Temporal Analysis of Reverse Migration (from Urban to Rural Areas) in Iran, *Rural Researches*, 14(3) 422-443. (In Persian) <https://doi.org/10.22059/jrur.2022.342289.1739>
- Wang, W. W. (2004). *Urban-rural Return Labor Migration in China: A Case Study of Sichuan and Anhui Provinces*. Department of Geography UCLA. Available on.

www.unesco.org/shs/ijms/vol6/issue2/art4 © UNESCO

Zaiceva, A., & Zimmermann, F. Klaus. (2012). Returning Home at Times of Trouble? Return Migration of EU Enlargement Migrants during the Crisis. IZA DP (Discussion Paper) No. 7111.

Zarei Abyaneh, M. H., & Taherkhani, M. (2003), *Recognizing the factors affecting rural-urban migrations (the study of the migration of young people from Abyaneh village to Tehran city)*, Tarbiat Modares University, A Master Thesis in Geography. (In Persian)

Zohry, A. (2002). Rural-to-Urban Labor Migration: A Study of Upper Egyptian Laborers in Cairo. unpublished DPhil. thesis, University of Sussex. Retrieved 22 Jan 2017.